

Министерство образования и науки Республики Башкортостан
ГБПОУ Стерлитамакский межотраслевой колледж

МЕТОДИЧЕСКИЕ РЕКОМЕНДАЦИИ
ПО ВЫПОЛНЕНИЮ, ОФОРМЛЕНИЮ И ЗАЩИТЕ
ДИПЛОМНОЙ РАБОТЫ
по специальности 36.02.01 Ветеринария

2022 год

Одобрена цикловой
комиссией ветеринарных
дисциплин
Председатель: _____

Галина Л.А.

Протокол № _____ от _____ 20 ____ г.

Утверждаю
Зам. директора по
учебной работе:

Петрова Н.А.

Содержание

	стр
Введение	3
1. Выбор темы и руководство дипломной работы	5
2. Структура дипломной работы	7
3. Требования к структурным элементам дипломной работы	8
4. Правила оформления дипломной работы	14
5. Организация защиты дипломной работы	20
7. Приложение	26
Список рекомендуемой литературы	36

Введение.

В соответствии с Федеральным государственным образовательным стандартом по специальности 36.02.01 Ветеринария, утвержденным Министерством образования и науки РФ по приказу № 12 от 12 05 2014 года № 504 и программой подготовки специалистов среднего звена по этой специальности выпускной квалификационной работой является выполнение и защита дипломной работы.

Выпускная квалификационная работа по специальности представляет собой законченную разработку по теме содержания профессиональных модулей:

ПМ 01 Осуществление зоогигиенических, профилактических и ветеринарно-санитарных мероприятий;

ПМ 02 Участие в диагностике и лечении заболеваний сельскохозяйственных животных и учебных дисциплин ОП 07 Правовое обеспечение ветеринарной деятельности, ОП 09 Основы экономики, менеджмента и маркетинга.

Дипломная работа, выполняется на базе предприятия любой организационно-правовой формы или его структурного подразделения в период прохождения преддипломной (производственной) практики, в ходе которой студент нарабатывает практический материал по выбранной теме исследования.

В ходе выполнения дипломной работы студент учится грамотно и четко излагать мысли, правильно принимать решения в стандартных и нестандартных ситуациях, хорошо ориентироваться в нормативных актах, выбирать типовые методы и способы выполнения профессиональных задач, оценивать их эффективность и качество. Студент получает возможность более детально познакомиться с научной литературой, информационными ресурсами, нормативно-правовой и учебно-методической литературой, материалами периодических изданий, методик решения конкретных производственных ситуаций по теме работы.

Цели подготовки дипломной работы:

- систематизация и закрепление знаний выпускника по специальности, при решении конкретных профессиональных задач.
- развитие навыков ведения самостоятельной работы по овладению методикой теоретических, практических исследований;
- приобретение опыта систематизации полученных результатов исследований;
- выявление уровня подготовки выпускника к самостоятельной работе.

Задачи дипломной работы:

- продемонстрировать профессиональную подготовленность будущего специалиста самостоятельно решать теоретические и практические задачи в области ветеринарии.
- закрепить полученные в процессе обучения умения и навыки, вести исследовательский поиск при решении разрабатываемых в дипломной работе проблем и вопросов.

В дипломной работе студент должен продемонстрировать:

- уровень сформированности общих и профессиональных компетенций;
- умение изучать и обобщать различные источники информации;

- владение методами и методиками исследовательского поиска;
- умение разрабатывать практические предложения и рекомендации по теме;
- умение анализировать результаты исследований;
- умение грамотно применять методы оценки экономической и социальной эффективности предлагаемых мероприятий.

1.Выбор темы и руководство дипломной работой.

Примерная тематика дипломных работ, рекомендуемая студентам, разрабатываются преподавателями специальности 36.02.01 Ветеринария учебного заведения ГБПОУ Стерлитамакский межотраслевой колледж совместно со специалистами организаций - работодателей, заинтересованных в разработке данных тем, утверждается председателем МЦК. Студент может предложить свою тему, согласовав ее с руководителем дипломной работы. Закрепление тем выпускных квалификационных работ за студентами оформляется приказом директора колледжа.

В качестве тем дипломной работы выбираются проблемы, существующие в реальной деятельности ветеринарных специалистов в хозяйствах, на ветеринарных станциях и т. д., на которые студенты направляются для прохождения производственных практик.

Утверждение тем дипломных работ и руководителей производится не менее чем за 2 месяца до защиты приказом директора колледжа.

Изменение темы дипломной работы возможно при наличии заслуживающих внимания обстоятельств, по согласованию с руководителем не позднее, чем за 1 месяц до защиты. Решение об изменении темы дипломной работы утверждается заведующим отделением.

Выполнение дипломной работы начинается с получения студентом задания к дипломной работе для сбора информации во время преддипломной практики. Название темы дипломной работы должен отражать основное содержание работы.

Примерная тематика заданий для дипломного проектирования приведена в приложении №2.

В целях оказания дипломнику теоретической и практической помощи в период подготовки и написания дипломной работы ему назначается руководитель дипломной работы по приказу директора колледжа. Руководителями дипломной работы являются ведущие преподаватели специальности 36.02.01 Ветеринария учебного заведения ГБПОУ Стерлитамакский межотраслевой колледж, а ветеринарные специалисты хозяйств и организаций, на базе, которой студент проходил преддипломную практику являются рецензентами дипломной работы. После окончания выполнения дипломной работы дипломный руководитель пишет на работу письменный отзыв.

Студент, после самостоятельного выбора и согласования темы с руководителем дипломной работы, оформляет заявление - на имя заведующего отделением. На заявлении ставится подпись руководителя дипломной работы.

Практическое руководство со стороны руководителя включает:

- предоставление студенту задания к дипломной работе и проверку правильности его выполнения;
- составление календарного графика работы;
- проверку выполненной дипломной работы, написание отзыва и рекомендации по ее защите;
- проведение предзащиты.

Методическое руководство со стороны руководителя включает:

- консультации студента по избранной теме, помощь в осмыслении её содержания и выработке плана работы, объема используемого нормативного материала;
- обсуждение наиболее принципиальных и спорных вопросов;
- рекомендации по использованию основной и дополнительной литературы, практического материала и других источников информации как составной части дипломного задания;
- консультации по оформлению работы, составлению доклада и презентации

Выпускная дипломная работа с заданием и отзывом руководителя, рецензией заверенная подписями, обозначенными на титульном листе, предоставляется в государственную экзаменационную комиссию для защиты.

К рекомендациям и замечаниям руководителя дипломной работы дипломник должен относиться критически. Он может учитывать их или отклонять по своему усмотрению, т.к. теоретически и методологически правильная разработка, и освещение темы, а также качество содержания и оформления дипломной работы целиком и полностью лежат на ответственности дипломника.

Поскольку дипломная работа является самостоятельной работой студента, принимая помощь от руководителя, дипломник должен помнить, что за правильность результатов отвечает перед ГАК он сам - автор работы.

Отзыв (приложение 3).

После окончания выполнения дипломной работы руководитель пишет на него письменный отзыв. Отзыв должен включать в себя краткую характеристику работы, заключение о соответствии ее дипломному заданию, а также указываются положительные стороны и недостатки дипломной работы, дается краткая характеристика общепрофессиональной и специальной подготовки дипломника. В отзыве должна содержаться заключение и оценка работы по 5 бальной системе

Рецензия (приложение 4). Рецензентами являются ветеринарные специалисты предприятий, организаций на базе, в которой студент проходил преддипломную практику. Рецензент пишет рецензию на выполненную дипломную работу, делает заключение о том, соответствует ли выполненная работа дипломному заданию, дает оценку качества выполнения разделов, на титульном листе ставит подпись.

После написания рецензии дипломный проект вместе с рецензией сдается в учебную часть, где хранится до защиты.

Заместитель директора по учебной работе после ознакомления дипломной работой, отзывом руководителя и рецензией решает вопрос о допуске студента к защите, о чем делает соответствующую надпись на титульном листе, скрепляя ее своей подписью.

3. Требования к структурным элементам дипломной работы.

Количество страниц дипломного проекта– 30-60 листов печатного текста, включая рисунки и литературу, не считая приложений.

Рекомендуемый объем основных разделов в % от общего объема работы:

1. Введение 8-10 %
2. Глава 1. 30-40 %
3. Глава 2. 40-45 %
4. Заключение 6-8 %.

Оформление текстовой части выпускной квалификационной работы **Оформление текста**

Для оформления текста работы рекомендуется использовать текстовый процессор Microsoft Word.

Требования к оформлению:

- формат А4 (210 x 297);
- ориентация страницы книжная;
- поля страницы: верхнее, нижнее – не менее 2, левое – не менее 3, правое – не менее 1 см;
- шрифт – Times New Roman, размер –12 или 14 пунктов, начертание – обычное (допустимо уменьшение шрифта до 9 в таблицах);
- курсив, подчёркивания, полужирное начертание в тексте (кроме заголовков), не желательно;
- выравнивание текста по ширине страницы;
- абзацный отступ – 1,25 см;
- межстрочный интервал одинарный или полуторный;
- текст размещается на одной стороне листа;
- нумерация страниц начинается по порядку с титульного листа (цифру номера на титульном листе не ставят). На 2-й странице (листе), где помещается содержание, в нижнем колонтитуле должна быть цифра 2 по правому краю страницы арабскими цифрами и далее – сквозная нумерация в рамках всей работы.

Главы работы должны иметь порядковую нумерацию и обозначаться арабскими цифрами без точки. Параграфы должны иметь порядковую нумерацию в пределах каждой главы. Номер параграфа включает номер главы и порядковый номер параграфа, разделенные точкой, например: 1.1, 1.2, 1.3, и т.д. После последней цифры и нумерации и в конце названия главы или параграфа точка не ставится. Строка пропускается между названием параграфа и текстом работы. Между названием главы и параграфа строка не пропускается.

Например:

Глава 1 Теоретические основы

1.1 Сущность и значение

Текст работы

Если заголовок состоит из двух и более предложений, их разделяют точкой. Заголовок не должен быть последней строкой на странице. Не рекомендуется в заголовке включать малоизвестные аббревиатуры.

Такие элементы текста работы, как «СОДЕРЖАНИЕ», «ВВЕДЕНИЕ», «ЗАКЛЮЧЕНИЕ», «СПИСОК ИСПОЛЬЗОВАННЫХ ИСТОЧНИКОВ», «ПРИЛОЖЕНИЕ» не нумеруются и начинаются с новой страницы.

Рисунки и таблицы имеют сквозную нумерацию в работе.

Пустых мест на странице быть не должно (кроме последней страницы главы).

Если после ссылки на рисунок или таблицу на странице не хватает места, их переносят на следующую страницу, а на оставшемся пространстве листа продолжается текст.

Оформление иллюстративного материала

Важным моментом при написании выпускной квалификационной работы является оформление ссылок на используемые источники. При использовании в тексте информации из источника, описание которого включено в список используемых источников, в тексте работы необходима библиографическая ссылка.

Библиографическая ссылка – это соответственное описание источника цитат, ее назначение – указать на источник используемого материала. Оформление ссылок регламентируется ГОСТ Р 7.0.5-2008 «Библиографическая ссылка. Общие требования и правила составления». Стандарт распространяется на библиографические ссылки, используемые в любых опубликованных и неопубликованных документах на любых носителях.

При цитировании текста цитата приводится в кавычках, а после нее в квадратных скобках указывается ссылка на литературный источник по списку использованной литературы и номер страницы, на которой в этом источнике помещен цитируемый текст. Например: [15, С. 237–239].

Если используется ссылка на источник, но цитата из него не приводится, то достаточно в круглых скобках указать фамилию автора и год в соответствии со списком использованной литературы без приведения номеров страниц. Подобный порядок оформления ссылок на литературные источники позволяет избежать повторения названий источников при многократном их использовании в тексте. Например: (Гребнев, 2014), (Fogel, 1992a, 1993a).

При оформлении ссылок на положения нормативных правовых актов в квадратных скобках вместо номера страницы указывается номер соответствующей статьи (пункта) документа с обозначением символа «ст.» («п.»).

Оформление перечислений

В работе могут быть приведены перечисления, которые выделяются абзацным отступом. Перед каждой позицией перечисления ставится дефис или строчная буква со скобкой, приводимая в алфавитном порядке. Для дальнейшей детализации перечисления используют арабские цифры, после которых ставят скобку, приводя их со смещением вправо на два знака относительно перечислений, обозначенных буквами.

Например:

Существует четыре основных типа стратегий.

А) Стратегии концентрированного роста:

- 1) стратегия усиления позиций на рынке;
- 2) стратегия развития рынка;
- 3) стратегия развития продукта.

Б) Стратегии интегрированного роста:

- 1) стратегия обратной вертикальной интеграции;
- 2) стратегия прямой вертикальной интеграции.

В) Стратегии диверсификационного роста:

- 1) стратегия родственной диверсификации;
- 2) стратегия неродственной диверсификации.

Г) Стратегии сокращения:

- 1) стратегия ликвидации;
- 2) стратегия «сбора урожая»;
- 3) стратегия сокращения;
- 4) стратегия сокращения расходов.

Оформление таблиц

Цифровой материал, как правило, оформляют в виде таблиц, что обеспечивает лучшую наглядность и удобство сравнения показателей. Таблицу в зависимости от ее размера обычно помещают под текстом, в котором впервые дана на нее ссылка. Если объем таблицы превышает количество оставшегося места в конце страницы, то ее размещают на следующей странице, а свободное место заполняется текстом, следующим за таблицей.

Каждая таблица должна иметь заголовок, точно и кратко отражающий ее содержание. Заголовок таблицы следует помещать над таблицей по центру и печатать строчными буквами (кроме первой прописной). Переносы слов в заголовках таблиц не допускаются. В конце заголовка таблицы точка не ставится.

В правом верхнем углу над заголовком таблицы помещают надпись «Таблица» (с заглавной буквы) с указанием номера таблицы. Расстояние между словом «Таблица» и предшествующим абзацем должно составлять два полупереносных междустрочных интервала, расстояние между словом «Таблица» и заголовком, а также между заголовком и самой таблицей должно составлять один полупереносный интервал.

Таблицы должны иметь сквозную нумерацию по всему тексту. После номера таблицы точку не ставят. Знак «№» перед номером таблицы не используется.

Можно использовать двойную нумерацию (по номеру главы и номеру по порядку).

В таблицах допускается применять меньший размер шрифта, чем в основном тексте, и одинарный междустрочный интервал. Не допускается выделение курсивом или полужирным шрифтом заголовков граф и строк таблиц, а также самих табличных данных. Заголовки граф и строк таблицы должны начинаться с прописной буквы, а подзаголовки граф – со строчной буквы, если они составляют одно предложение с заголовком. Подзаголовки, имеющие самостоятельное значение, начинаются с прописной буквы. В конце заголовков и подзаголовков граф и строк точки не ставят.

К цифровым табличным данным должны быть указаны единицы измерения. Если данные таблицы имеют разные единицы измерения, то они указываются в соответствующих заголовках (подзаголовках) граф или строк таблицы. В случае, когда все табличные данные имеют одну единицу измерения, эту единицу приводят над таблицей справа, используя предлог «в» (например, в тыс. руб., в га, в м², в процентах и т.п.).

Цифровые значения в графах таблиц проставляют так, чтобы разряды чисел по всей графе были расположены один под другим. В одной графе следует соблюдать одинаковое количество десятичных знаков для всех значений величин.

При отсутствии отдельных данных в таблице следует ставить прочерк. Если данные графы (строки) таблицы не требуют заполнения, то следует ставить знак «х».

Для облегчения пользования таблицей допускается проводить горизонтальные линии, разграничивающие строки таблицы.

Ширина таблицы должна соответствовать ширине основного текста. При превышении ширины таблицу следует размещать в альбомном формате по тексту или в Приложении.

При переносе нельзя отделять заголовок таблицы от самой таблицы, оставлять на странице только «шапку» таблицы без записи хотя бы одной строки табличных данных.

Итоговая строка также не должна быть отделена от таблицы.

Например:

Таблица 1 (или 1.1.)

Структура внутреннего анализа предприятия

Сферы деятельности	Объекты изучения	Вопросы для изучения
Финансы	экономический потенциал; эффективность использования экономического потенциала; результаты финансово-	анализ финансового положения; анализ имущественного состояния; анализ ликвидности и платежеспособности; анализ прибыльности; анализ финансовой устойчивости; анализ деловой активности

	хозяйственной деятельности	
--	----------------------------	--

Печать основного текста после завершения таблицы начинается через отступ в одну строку.

До таблицы по тексту должна быть ссылка на нее (упоминание), после таблицы обязательно должны присутствовать выводы.

В случае если таблица переносится на следующую страницу необходимо написать слова «Продолжение таблицы с указанием номера» и расположить запись с правой стороны.

Оформление иллюстраций

В качестве иллюстраций в работах могут быть представлены чертежи, схемы, диаграммы, рисунки и т.п. Все иллюстрации обозначают в тексте словом «рисунок».

Иллюстрации могут быть выполнены как в черно-белом, так и в цветном варианте.

Рисунки в зависимости от их размера располагают в тексте непосредственно после того абзаца, в котором данный рисунок был впервые упомянут, или на следующей странице, а при необходимости – в приложении. Рисунок должен располагаться в центре.

Все рисунки должны иметь наименование, которое помещают под иллюстрацией. Перед наименованием вводят слово «Рисунок» (с заглавной буквы), затем пробел, после чего указывают номер рисунка. Слово «Рисунок» начинают печатать с абзацного отступа.

Рисунки должны иметь сквозную нумерацию по всему тексту. После номера рисунка также должна ставиться точка, затем пробел и наименование рисунка, которое печатают строчными буквами (кроме первой прописной). Точку в конце наименования рисунка не ставят. Можно использовать двойную нумерацию (по номеру главы и номеру по порядку).

Нумерация рисунков и таблиц должна быть идентичной, либо Таблица 1, Таблица 2 и т.д. и Рисунок 1, Рисунок 2 и т.д. либо используется двойная нумерация по номеру главы и порядковому номеру объекта (Таблица 1.1, Таблица 1.2 и т.д. и Рисунок 1.1, Рисунок 1.2 и т.д.).

Допустимо использовать сокращение слова «рисунок».

Перед рисунком в тексте должно быть упоминание о нем, после рисунка – вывод.

Между текстом и рисунком должен быть отступ в одну строку.

Если иллюстрация заимствована из книги или статьи, на нее должна быть оформлена постраничная ссылка. Например:

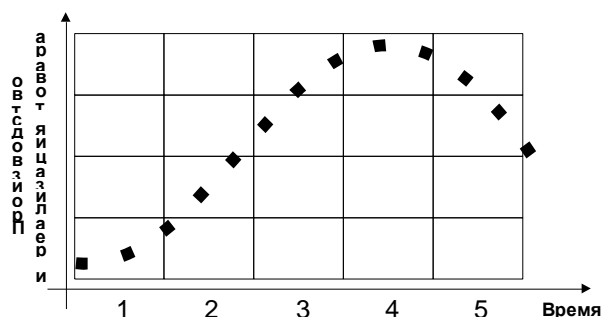


Рисунок 1. (или Рис.1.1.) Жизненный цикл товара

Оформление формул

При необходимости в тексте работы могут быть использованы формулы. Формулы следует выделять из текста в отдельную строку. Между текстом и следующей за ним формулой, между формулой и следующим за ним текстом должно быть расстояние, равное двум полуторным междустрочным интервалам.

Переносить формулы на следующую строку допускается только на знаках выполняемых математических операций, причем знак в начале следующей строки повторяют.

Формулы имеют сквозную нумерацию по всему тексту. После номера формулы точка не ставится. Номер печатают арабскими цифрами в круглых скобках справа от формулы на одном уровне с ней. При написании формул следует использовать буквенные символы.

Пояснения символов и числовых коэффициентов, входящих в формулу (если соответствующие пояснения не использованы ранее в тексте), приводят непосредственно под формулой. Пояснения каждого символа приводят с новой строки в той последовательности, в которой эти символы приведены в формуле. Первую строку пояснения начинают со слова «где» с двоеточием после него. После самой формулы перед пояснениями необходимо ставить запятую. *Например:*

$$S=a*b \quad (1)$$

где: a – длина;
b – высота.

Печать основного текста после пояснения значений символов и числовых коэффициентов формулы начинается через два полуторных междустрочных интервала.

Оформление примечаний

По ГОСТ 7.32-2001 примечания размещают сразу после текста, рисунка или в таблице, к которым они относятся. Если примечание одно, то после слова «Примечание» ставится тире и идет текст примечания. Одно примечание не

нумеруют. Несколько примечаний нумеруют по порядку арабскими цифрами без точки. Примечание – _____ или:

Примечания

1 _____

2 _____

3 _____

Примечания можно оформить в виде сноски. Знак сноски ставят непосредственно после того слова, числа, символа, предложения, к которому дается пояснение. Знак сноски выполняют надстрочно арабскими цифрами со скобкой. Допускается вместо цифр выполнять сноски звездочками «*». Применять более трех звездочек на странице не допускается. Сноску располагают в конце страницы с абзацного отступа, отделяя от текста короткой горизонтальной линией слева.

Оформление списка использованных источников

В конце работы располагается Список использованной литературы, который позволяет автору документально подтвердить достоверность приводимых материалов и показывает степень изученности проблемы. По ГОСТ 7.32-2001 список литературы должен называться «Список использованных источников».

В Список использованных источников включаются только те источники, которые непосредственно изучались при написании работы. На каждый источник, указанный в списке, должна быть ссылка в тексте.

Источники должны располагаться в следующем порядке:

- 1) нормативные правовые акты;
- 2) монографическая литература;
- 3) статьи из журналов, газет;
- 4) ресурсы Интернета;
- 5) иностранная литература (размещается в алфавитном порядке).

Список использованных источников имеет сквозную единую нумерацию.

Источники следует нумеровать арабскими цифрами и печатать с абзаца.

Нормативные правовые акты должны приводиться в порядке убывания юридической значимости, например:

- 1) конституции (Российской Федерации, субъектов РФ);
- 2) законы (федеральные, субъектов РФ);
- 3) указы (Президента РФ, высших должностных лиц субъектов РФ);
- 4) постановления (Правительства РФ, высших исполнительных органов государственной власти субъектов РФ);
- 5) нормативные правовые акты органов местного самоуправления;
- 6) письма, инструкции, распоряжения, приказы министерств и ведомств.

В списке использованных источников нормативные правовые акты одинаковой юридической силы располагаются строго в хронологическом порядке по мере их принятия (от ранее принятых к более поздним документам).

При библиографическом описании нормативных правовых актов сначала указывается статус документа (например, Федеральный закон, Указ Президента РФ и т.п.), затем его название, после чего приводится дата принятия документа, его номер и дата последней редакции.

Например:

Налоговый кодекс Российской Федерации: часть 1 от 31 июля 1998 г. N 146-ФЗ в редакции от 5 апреля 2016 г. N 102-ФЗ.

Специальная литература включает монографии, научные статьи, диссертации, авторефераты диссертаций, книги, статистические сборники, статьи в периодических изданиях.

Если в выпускной квалификационной работе используются подготовленные, но неопубликованные материалы, они вносятся в раздел «Фондовые материалы».

В списке использованных источников источники располагаются строго в алфавитном порядке по фамилии авторов, а если автор не указан – по названию работы.

Информация, размещенная в Интернете, является электронным ресурсом удаленного доступа и может также использоваться при составлении списка литературы.

Схема описания электронного ресурса:

Основное заглавие [Общее обозначение материала] = Параллельное заглавие : сведения, относящиеся к заглавию / сведения об ответственности. – Сведения об издании = Параллельные сведения об издании / сведения об ответственности, относящиеся к изданию, дополнительные сведения об издании. – Обозначение вида ресурса (объем ресурса). – Место издания : имя издателя, дата издания (Место изготовления : имя изготовителя, дата изготовления). – Специфическое обозначение материала и количество физических единиц: другие физические характеристики ; размер + сведения о сопроводительном материале. – (Основное заглавие серии или подсерии = Параллельное заглавие серии или подсерии : сведения, относящиеся к заглавию серии или подсерии / сведения об ответственности, относящиеся к серии или подсерии, ISSN ; нумерация внутри серии или подсерии). – Примечание. – Стандартный номер = Ключевое заглавие : условия доступности и (или) цена.

Например:

Арестова, О. Н. Региональная специфика сообщества российских пользователей сети Интернет [Электронный ресурс] / О. Н. Арестова, Л. Н. Бабанин, А. Е. Войскунский.

– Режим доступа: <http://www.relarn.ru:8082/conf/conf97/10.html>. – Загл. с экрана.

Ссылки на информационные сайты оформляются следующим образом:

Федеральная налоговая служба РФ [Электронный ресурс]. – Режим доступа: <http://www.nalog.ru/>, свободный

Оформление приложений

Приложение – заключительная часть работы, которая имеет дополнительное, обычно справочное значение, но является необходимой для более полного освещения темы. По содержанию приложения могут быть очень разнообразны: копии подлинных документов, выдержки из отчетных материалов, отдельные положения из инструкций и правил и т.д. По форме они могут представлять собой текст, таблицы, графики, карты.

Приложения размещаются после списка использованных источников.

По ГОСТ 7.32-2001 в тексте работы на все приложения должны быть даны ссылки. Приложения располагают в порядке ссылок на них в тексте.

Каждое приложение следует начинать с новой страницы с указанием наверху посередине страницы слова «ПРИЛОЖЕНИЕ» и его обозначения. Приложение должно иметь заголовок, который записывают симметрично относительно текста с прописной буквы отдельной строкой.

Приложения обозначают заглавными буквами русского алфавита, начиная с А, за исключением букв Ё, З, Й, О, Ч, Ь, Ы, Ъ. После слова «Приложение» следует буква, обозначающая его последовательность (например: ПРИЛОЖЕНИЕ Б). Допускается обозначение приложений буквами латинского алфавита, за исключением букв I и O. В случае полного использования букв русского и латинского алфавитов допускается обозначать приложения арабскими цифрами. Если в документе одно приложение, оно обозначается «ПРИЛОЖЕНИЕ А».

Текст каждого приложения может быть разделен на разделы, подразделы и т.д., которые нумеруют в пределах каждого приложения. Перед номером ставится обозначение этого приложения.

Нумерация страниц приложений и основного текста должна быть сквозная.

Если в одно приложение входит несколько логически связанных структурных элементов, например, ряд таблиц или рисунков, то в пределах данного (т.е. одного) приложения они должны быть пронумерованы (например, «Таблица 1», «Таблица 2» или «Рисунок 1», «Рисунок 2»). При этом каждая таблица должна иметь свой заголовок, а рисунок – свое наименование. Общий заголовок приложения в данном случае может отсутствовать.

При оформлении материалов приложений допускается использовать шрифты разной гарнитуры и размера.

Структурными элементами дипломной работы студента являются:

Титульный лист

Задание

Отзыв

Рецензия

Содержание:

Введение.

Глава 1. Обзор литературы по теме.

1.1 Определение болезни.

1.2 Этиология заболевания или характеристика возбудителя.

- 1.3 Патогенез, иммунитет, эпизоотологические данные болезни.
- 1.4 Симптомы болезни и патологоанатомические изменения.
- 1.5 Диагноз и лечение заболевания.
- 1.6 Профилактика и меры борьбы.

Глава 2. Собственные исследования.

- 2.1. Материал и методика исследований.
- 2.2. Результаты исследований.
- 2.3. Экономическая эффективность ветеринарных мероприятий.
- 2.4. Природно-экономическая характеристика хозяйства.
- 2.5. Состояние отрасли животноводства.
- 2.6. Ветеринарно-санитарное состояние хозяйства.
- 2.7. Охрана труда и окружающей среды.

Заключение.

Список использованной литературы.

Приложение.

Текст дипломной работы должен быть тщательно выверен студентом, он несет полную ответственность за опечатки и ошибки. Работа с большим количеством опечаток к защите не допускается. Дипломная работа должна быть переплетена в папке для дальнейшего хранения.

Дипломная работа должна отвечать ряду требований:

- тематика, предмет и объект исследования должны быть актуальными;
- содержание и форма подачи материала должны быть конкретными;
- работа должна быть оформлена в соответствии с ГОСТ.
- материал излагаться от третьего лица, в редких случаях допустимо написание работы от первого лица множественного числа.

Дипломная работа студента должна:

- содержать четкую формулировку целей, задач, определение предмета и объекта исследования;
- отличаться глубиной изложения, научным подходом и системным анализом;
- включать информацию, полученную во время прохождения практики, на предприятии, с видами профессиональной деятельности ветеринарного фельдшера;
- содержать оптимальные пути решения выбранной проблемы, излагать конкретные результаты работы, обосновать рекомендации и предложения;
- показать умение студента обосновать актуальность темы, творчески подойти к избранной теме, использовать методы научного исследования;
- содержать анализ источников и литературы по теме исследования;
- соответствовать всем требованиям, предъявляемым к оформлению дипломной работы.

Титульный лист является первой страницей дипломной работы и оформляется по правилам ГОСТ 7.32 2001.

Содержание – это перечень разделов, параграфов или пунктов с указанием страниц по структуре дипломной работы.

Заголовки содержания должны точно повторять заголовки в тексте. Сокращать или давать их в другой формулировке, последовательности и соподчиненности по сравнению с заголовками в тексте нельзя.

Введение:

а) обоснование выбора темы, определение актуальности и значимости для науки и практики.

б) определение целей исследования.

Цели исследования – это то, что мы хотим получить в результате проведенных исследовательских работ.

в) задачи, подлежащие решению.

Задачи работы – это те действия, которые помогут выполнить поставленной цели исследования.

д) объект и предмет исследования.

Глава 1. Обзор литературы по теме.

Содержание главы целиком зависит от выбранной темы, и будет включать те вопросы и проблемы, которые имеют к ней самое непосредственное отношение.

В главе кратко рассматривается история вопроса и степень его изученности, анализируется современное состояние исследуемой проблемы, отражается законодательная, нормативно-правовая база проблемы как совокупность правовых документов.

Содержание главы должно соответствовать теме исследования и излагаться по приведенной структуре дипломной работы.

Материалы о болезни по литературным источникам приводятся согласно теме дипломной работы по принятой схеме изучения болезни.

Число цитируемых литературных источников должно быть достаточным для полного освещения вопроса.

Отсылки в тексте документа заключают в квадратные скобки. Внутри текстовая библиографическая ссылка - располагается прямо в тексте и заключается в круглые скобки. Она может содержать (т.е. не обязательно) все элементы, которые должны быть в описании источника в списке литературы. Пример: (Мельников В. П., Клейменов С. А., Петраков А. М. Информационная безопасность и защита информации: учеб. пособие. М., 2014); (ГОСТ 7.1-2003 «Библиографическая запись. Библиографическое описание. Общие требования и правила составления»)

Глава 2. Собственные исследования.

2.1. Материал, методика исследований.

Материалы и методы исследования – краткая информация по количеству материалов и перечисление методов, при помощи которых выполняется

исследовательская часть дипломной работы, которая задаёт программу и условия выполнения поставленных задач, служит основой эксперимента.

Методику эксперимента составляет студент и представляет её своему руководителю для согласования. Для её выполнения требуются определенные материальные затраты. Поэтому желательно заручиться её одобрения на производстве

В разработанной методике эксперимента должны быть четко выражены следующие пункты:

1. Место, сроки проведения исследований (опыта, научного наблюдения).
2. Характеристика подопытных животных.
3. Метод комплектования подопытных групп, показатели аналогичности признаков болезни, показатели результатов лабораторных исследований, системы и способы содержания и ухода за животными, кормление животных (рационы кормления).
4. Схемы диагностики, профилактики, лечения согласно теме дипломной работы.

Описать методику проведения опыта (условия формирования; количество опытных, контрольных групп животных; количество животных в группах; применение диагностических, профилактических, лечебных средств: дозировка, кратность, продолжительность применения методов, препаратов).

5. Проанализировать и изложить правильность подбора методов диагностики, лекарственных препаратов и биопрепаратов в схемах лечения, профилактики на основании фармакодинамики и фармакокинетики препаратов.

Студент характеризует методы клинических, лабораторных исследований подопытных и контрольных групп животных, выясняющих этиологию, патогенез, диагностику и эффективность применяемых средств и способов.

Оформляет регистрацию животного, сбор анамнеза при жизни и при болезни, описывает этиологических факторов болезни, оформляет истории болезни (приложение № ...), где отражает результаты первичного клинического исследования животного, на основании этого подтверждает клинический диагноз.

История болезни, результаты лабораторных исследований крови, мочи или другие показатели, методы диагностики оформляются на каждую опытную и контрольную группу на примере одного животного.

Студент излагает ежедневные наблюдения о клиническом состоянии животного, изменения основного патологического процесса, определяет степень эффективности применяемых средств и способов.

Подробно описывает исследовательскую работу по диагностике, лечению, профилактике животных с одинаковым диагнозом, но с разными схемами диагностики, лечения, профилактики включая диетокормление, уход и содержание.

Разрабатывает профилактические меры борьбы и ликвидации болезни.

Перечисляет учитываемые показатели за период опыта или наблюдения, приводит методики клинических, лабораторных исследований, анализов, раскрывающих результаты и суть темы диплома.

Общеизвестные методы описываются кратко и схематично, а новые методы описываются подробно.

Студент может излагать, оформить данные в виде таблицы, с иллюстрацией фотографиями, видеофильмами.

6. Теоретическая и практическая значимость.

Теоретическая значимость, научная новизна – раскрывается значение собственной исследовательской работы в области ветеринарных фундаментальных знаний.

Практическая значимость - заключается в возможности:

- решения проблемной задачи в производстве;
- использование полученных данных в процессе подготовки специалистов.

2.2. Результаты исследований.

В данном разделе результаты исследовательской работы анализируются и комментируются. Определяется сумма затрат на проведение исследовательской работы.

Студент излагает в систематизированном виде данные, полученные в конце опыта в результате диагностики, лечения и профилактики конкретного заболевания в хозяйстве, делает выводы по проведенной работе.

Изложение результатов исследований могут иллюстрироваться таблицами, диаграммами, фотографиями и т. д. и каждый иллюстрированный материал номеруется, анализируется в тексте. В этом разделе приводятся выписки протоколов опытов, анализ методов ликвидации болезней, способы и комплексные планы оздоровления неблагополучных хозяйств от болезней, эпизоотологические карты и другие материалы, являющиеся важным фактическим материалом собственных исследований. Приводится сопоставление полученных результатов с данными других исследователей, изученных по литературным источникам.

2.3. Экономическая эффективность ветеринарных мероприятий.

Определение экономической эффективности ветеринарных мероприятий на рубль затрат осуществляется по специальной методике (приложение 5).

Дипломник приводит экономические расчеты по результатам исследовательской работы и делает анализ полученных данных.

2.4. Природно-экономическая характеристика хозяйства:

В разделе раскрываются те природно-климатические и экономические факторы, которые влияют на результаты рассматриваемого вопроса:

- а) наименование предприятия, место его расположения, природно-климатические условия, производственная структура;

б) основные экономические показатели деятельности хозяйства: валовая и товарная продукция, прибыль, себестоимость продукции, производительность труда, продуктивность животных.

2.5. Состояние отрасли животноводства:

- направление деятельности (свиноводческое хозяйство, МТФ, племенной завод или репродуктор и т.п.);
- виды, породы животных, их характеристика;
- продуктивность различных половозрастных групп;
- способы и условия содержания (привязной, беспривязный; размеры ферм, обеспеченность животноводческими помещениями);
- кормовая база и меры её укрепления (характеристика кормовой базы, питательность кормов и рационов по сезонам года);
- разведение и воспроизводство (возрастная структура стада, классность поголовья, способы размножения, выход и сохранность молодняка);
- механизация основных производственных процессов (раздача кормов, доение, уборка навоза, поение, отопление, вентиляция);
- экономические показатели, характеризующие отрасль животноводства (валовое производство и реализация, товарность, сортность продукции, затраты кормов на единицу продукции, себестоимость, реализационные цены, рентабельность).

2.6. Ветеринарно-санитарное состояние хозяйства:

- а) кадры ветеринарных специалистов и животноводства, оплата труда, внедрение передового опыта и научных достижений в их работу;
- б) характеристика постановки ветеринарного дела в хозяйстве, роль главного ветеринарного врача в координировании работы в ветеринарном учреждении.
- в) эпизоотическое состояние хозяйства:
ветеринарно-санитарное состояние территории ферм, микроклимат помещений, соответствие условий содержания зоогигиеническим требованиям. Наличие дезинфекционных барьеров и санитарных пропускников, изоляторов, скотомогильников. Обеспеченность работников ферм спецодеждой. Благополучие хозяйства по инфекционным и паразитарным болезням. Соблюдение наставлений и инструкций по борьбе с заразными болезнями;
- г) организация и проведение лечебной помощи и профилактической работы, порядок приобретения, учета, хранения, складирования и применения биологически активных ветеринарных препаратов, добавок, обеспеченность медикаментами, биопрепаратами, инструментами, приборами для диагностики, оборудованием для лабораторного исследования, перевязочными средствами, дезинфекционными средствами и другим имуществом;
- д) порядок финансирования ветеринарной службы.

2.7. Охрана труда и окружающей среды.

Анализ состояния безопасности жизнедеятельности на производстве, излагаемый в разделе, должен содержать описание выполнения требований трудового законодательства, производственной санитарии, техники безопасности и противопожарной техники. Студент должен проанализировать причины производственного травматизма и заболеваемости, указать недостатки в работе по охране труда и разработать конкретный план мероприятий по устранению выявленных недостатков и дальнейшему обеспечению здоровья и безопасности условий труда на рассматриваемом производстве. Кроме этого, выпускник в конце раздела должен привести разработку вопросов охраны труда, согласно полученному индивидуальному заданию в соответствии с темой квалификационной работы.

Анализ состояния безопасности жизнедеятельности на производстве должен излагаться в разделе по следующей схеме:

1. Выполнение требований законодательства о труде (организация и проведение работы по охране труда, прием и увольнение с работы, правила внутреннего распорядка, рабочее время и время отдыха, труд молодежи и женщин, разработка мероприятий по улучшению условий труда и т. д.);
2. Соблюдение правил производственной санитарии (медицинское освидетельствование, содержание производственных участков и рабочих мест, обеспечение спецодеждой, защитными приспособлениями - дезинфицирующими средствами, состояние вентиляции, освещение и т.п.);
3. Выполнение требований техники безопасности (наличие уголков по технике безопасности, порядок и состояние обучения и инструктажей по технике безопасности, порядок допуска к работе, наличие предупреждающих надписей и плакатов, средств автоматики и сигнализации, контроль за выполнением требований безопасности и т.п.).

Вопросы охраны окружающей среды относительно ветеринарной деятельности должны раскрываться с позиций недопущения загрязнения инфекционным материалом, биоотходами, ядовитыми и вредными для здоровья человека и животных веществами. При этом следует указать, как утилизируются или уничтожаются конфискаты, организована обработка сточных вод и т.д.

Заключение.

В заключении к дипломной работе студент должен подвести итоги проведения исследований, сделать выводы логически вытекающие, из основного текста работы. Они должны быть краткими, четко сформулированы, иметь законченный характер. Выводы формулируются на основании поставленных задач и кратко отражают наиболее важные результаты работы, представляются в виде нумерованного списка, состоящего из 3 и более пунктов.

Практические предложения хозяйству.

Выводы, предлагаемые для внедрения в производство, вносятся как рекомендации или предложения по диагностике, лечению, профилактике и

ликвидации болезней животных в хозяйстве, по внедрению испытанных методов, средств, приемов в ветеринарную практику района, хозяйства и т. д. Студенту необходимо обосновать рекомендуемые для внедрения в производство приемы, рассчитать возможный эффект от внедрения рекомендации в данном предприятии. Могут быть указаны перспективы дальнейшей разработки темы.

Список использованной литературы. Список литературы включает только отраженные в тексте дипломного проекта источники отечественных и зарубежных авторов, размещенные в алфавитном порядке.

Скопичев, В. Г. Физиология животных: продуктивность : учебное пособие для СПО / В. Г. Скопичев, Н. Н. Максимюк. — 2-е изд., испр. и доп. — М. : Издательство Юрайт, 2018. — 141 с. — (Серия : Профессиональное образование). — ISBN 978-5-534-05025-7.

Ветеринарная хирургия, ортопедия и офтальмология / Семенов Б.С., Стекольников А.А., : Квадро, 2018.

Зоогигиена и ветеринарная санитария. Учебник для СПО/ Кузнецов А.Ф. (ред): Квадро, 2019.

Кормление сельскохозяйственных животных. Учебник для СПО/ Пристач Н.В., Пристач Л.Н.: Квадро, 2020.

Акушерство, гинекология и биотехника размножения животных. Учебник для СПО/ Гончаров В.П., Черепяхин Д.А. Учебник для СПО/ Квадро, 2021.

Самородова, И. М. Ветеринарная фармакология и рецептура. Практикум : учебное пособие для СПО / И. М. Самородова, М. И. Рабинович. — 7-е изд., испр. и доп. — М. : Издательство Юрайт, 2018. — 266 с. — (Серия : Профессиональное образование). — ISBN 978-5-534-07643-1.

Фармакология. Учебник для СПО/ Уша Б.В., Жуленко В.Н., Волкова О.И.: Квадро, 2018.

Первая помощь животным при незаразных болезнях Учебное пособие для СПО/ Уша Б.В., Фельдштейн М.А. Квадро, 2018.

Клиническое обследование животных. Учебное пособие для СПО/ Уша Б.В., Фельдштейн М.А. Квадро, 2018.

Приложение.

Часть фактического материала (протоколы научно-производственных опытов, акты, наставления лекарственных препаратов, заявки на приобретение препаратов, фотографии, истории болезни, температурный лист, заполненные формы первичного учета, графики клинических, лабораторных показателей больных животных, акты экспертизы, отзывы специалистов хозяйства и другие документы) можно дать в виде приложения к дипломному проекту. Приложения нумеруются, а в процессе изложения дипломной работы на них делаются ссылки.

5. Правила оформления дипломного проекта.

Дипломный проект предоставляется в твердом или мягком переплете, в который вкладываются, кроме дипломного проекта, отзыв руководителя и отзыв рецензента.

Титульный лист содержит следующую информацию:

- 1) полные названия учебного заведения,
- 2) тему выпускной квалификационной работы;
- 3) фамилию, имя и отчество студента, форму его обучения (дневная, заочная);
- 4) фамилию и инициалы руководителя,
- 5) город и год написания дипломной работы.

Расположение этой информации на титульном листе определяется следующими правилами:

- 1) названия учебного заведения, первые три верхние строчки (шрифт Times New Roman, 14, выравнивание по центру);
- 2) тема работы помещается в центре листа и состоит из одной или нескольких строк (шрифт Times New Roman, 20, полужирный, все прописные; переносы в словах и сокращения не допускаются);
- 3) данные о выпускнике/слушателе (три строчки) и руководителе (две строчки) располагаются ниже названия темы со сдвигом вправо (шрифт Times New Roman, 14, выравнивание по левому краю, отступ вправо на 8,5 см; Ф.И.О. набираются полужирным шрифтом);
- 4) название города и год написания работы располагаются внизу титульного листа (две последние строчки) по центру (шрифт Times New Roman, 14, выравнивание по центру).

Содержание работы следует после титульного листа и перед основным текстом дипломной работы. Требования к форматированию: заголовки первого уровня (названия глав) - шрифт Times New Roman, 14, полужирный; заголовки второго уровня (названия параграфов) - шрифт Times New Roman, 14, нормальный; заголовки третьего уровня (названия пунктов) - шрифт Times New Roman, 14, курсив.

Основной текст форматируется следующим образом: Параметры страницы: правое поле – 1,5 см, левое поле - 3 см, верхнее и нижнее поля - 2 см. Шрифт текста - Times New Roman 14, заголовков глав – 14 полужирный все прописные; заголовков параграфов - Times New Roman; заголовков пунктов - Times New Roman, 14, Выравнивание основного текста - по ширине, заголовков - по центру. Отступ первой строки основного текста 1,25 см, отступ первой строки заголовков — 0 см. Междустрочный интервал — полуторный 1,5.

По ГОСТ 7.32-2001 текст печатается на 1 стороне листа белой бумаги формата А4 через полтора интервала. Цвет шрифта - черный. Размер шрифта Times New Roman Заголовки 1-го уровня – кегль 14 полужирный заголовки 2-го уровня - кегль 14.

Страницы работы нумеруются арабскими цифрами (нумерация сквозная по всему тексту).

Номер станицы ставится в центре нижней части листа без точки. Титульный лист включается в общую нумерацию, номер на нем не ставится.

Общие требования к оформлению дипломного проекта.

Текст дипломного проекта печатается на одной стороне листа белой бумаги на формате А4, шрифт Times New Roman 14, интервалом 1,5, абзац 1,25 отступа.

6.1 Общие положения

6.1.1 Текстовые документы подразделяют на документы, содержащие, в основном, сплошной текст (технические условия, паспорта, расчеты, введение, инструкции и т.п.), и документы, содержащие текст, разбитый на графы (спецификации, ведомости, таблицы и т.п.).

6.1.2 Текстовые документы выполняют на формах, установленных соответствующими стандартами Единой системы конструкторской документации (ЕСКД) и Системы проектной документации для строительства (СПДС).

6.2.1 Построение документа

6.2.1.1 Текст документа при необходимости разделяют на разделы и подразделы.

При большом объеме документа допускается разделять его на части, а части, в случае необходимости, на книги.

6.2.1.2. Разделы. Должны иметь порядковые номера в пределах всего документа (часть, книги), обозначенные арабскими цифрами без точки и записанные с абзацевого отступа. Подразделы должны иметь нумерацию в пределах каждого раздела. Номер подраздела состоит из номеров раздела и подраздела, разделенных точкой. В конце номера подраздела точки не ставится. Разделы, как и подразделы, могут состоять из одного или нескольких пунктов.

6.2.1.3 Если документ не имеет подразделов, то нумерация пунктов в нем должна быть в пределах каждого раздела, и номер пункта должен состоять из номеров раздела и пункта, разделенных точкой. В конце номера пункта точка не ставится, например:

Пример:

1 Типы и основные размеры

1.1

1.2

1.3

2 Технические требования

2.1

2.2

2.3

Если документ имеет подразделы, то нумерация пунктов должна быть в пределах подраздела и номер пункта должен состоять из номеров раздела, подраздела и пункта, разделенных точками, например:

3 Методы испытаний

3.1 Аппараты, материалы и реактивы

3.1.1

3.1.2

3.1.3

3.2 Подготовка к испытанию

3.2.1

3.2.2

6.2.1.4 Если раздел или подраздел состоит из одного пункта, он также нумеруется.

6.2.1.5 Если текст документа подразделяется только на пункты, они нумеруются порядковыми номерами в пределах документа.

6.2.1.8 Каждый пункт, подпункт и перечисление записывают с абзацного отступа.

6.2.1.9 Разделы, подразделы должны иметь заголовки. Пункты, как правило, заголовков не имеют.

Заголовки должны четко и кратко отражать содержание разделов, подразделов.

Заголовки следует печатать с прописной буквы без точки в конце, не подчеркивая. Переносы слов в заголовках не допускаются. Если заголовок состоит из двух предложений, их разделяют точкой.

Расстояние между заголовком и текстом, при выполнении документа машинописным способом должно быть равно 3,4 интервалам, при выполнении рукописным способом – 15 мм. Расстояние между заголовками раздела и подраздела — 2 интервала, при выполнении рукописным способом – 8 мм.

6.2.1.10 Каждый раздел текстового документа рекомендуется начинать с нового листа (страницы).

Слово «Оглавление» записывают в виде заголовка (симметрично тексту) с прописной буквы. Наименования, включенные в содержание, записывают строчными буквами, начиная с прописной буквы.

6.2.1.11 Нумерация страниц документа и приложений, входящих в состав этого документа, должна быть сквозная. Допускается вместо сквозной нумерации страниц применять нумерацию страниц в пределах каждого раздела документа следующим образом:

3	15
(раздел)	(страница)

6.2.2.1 Текст документа должен быть кратким, четким и не допускать различных толкований.

6.2.2.2 В тексте документа числовые значения величин с обозначением единиц физических величин и единиц счета следует писать цифрами, а числа без обозначения единиц физических величин и единиц счета от единицы до девяти — словами.

Примеры:

1 Провести испытания пяти труб, каждая длиной 5 м.

2 Отобразить 15 труб для испытаний на давление.

6.2.2.3 Единица физической величины одного и того же параметра в пределах одного документа должна быть постоянной. Если в тексте приводится ряд числовых значений, выраженных в одной и той же единице физической величины, то ее указывают только после последнего числового значения, например 1,50; 1,75; 2,00 м.

6.2.2.4 Если в тексте документа приводят диапазон числовых значений физической величины, выраженных в одной и той же единице физической величины, то обозначение единицы физической величины указывается после последнего числового значения диапазона.

Примеры:

1 От 1 до 5 мм.

2 От 10 до 100 кг.

3 От плюс 10 до минус 40 °С.

Недопустимо отделять единицу физической величины от числового значения (переносить их на разные строки или страницы), кроме единиц физических величин, помещаемых в таблицах, выполненных машинописным способом.

Округление числовых значений величин до первого, второго, третьего и т.д. десятичного знака для различных типоразмеров, марок и т.п. изделий одного наименования должно быть одинаковым. Например, если градация толщины стальной горячекатаной ленты 0,25 мм, то весь ряд толщин ленты должен быть указан с таким же количеством десятичных знаков, например 1,50; 1,75; 2,00.

6.2.2.5 В формулах в качестве символов следует применять, обозначения, установленные соответствующими государственными стандартами. Пояснения символов и числовых коэффициентов, входящих в формулу, если они не пояснены ранее в тексте, должны быть приведены непосредственно под формулой. Пояснения каждого символа следует давать с новой строки в той- последовательности, в которой символы приведены в формуле. Первая строка пояснения должна начинаться со слова «где» без двоеточия после него.

Пример:

Плотность каждого образца ρ , кг/м³, вычисляют по формуле

$$\rho = \frac{m}{V}, \quad (1)$$

где m — масса образца, кг;

V — объем образца, м³.

Формулы, следующие одна за другой и не разделенные текстом, разделяют запятой.

6.2.2.6 Формулы, за исключением формул, помещаемых в приложении, должны нумероваться сквозной нумерацией арабскими цифрами, которые записывают на уровне формулы справа в круглых скобках. Одну формулу обозначают — (1).

Ссылки в тексте на порядковые номера формул дают в скобках, например, в формуле (1).

Формулы, помещаемые в приложениях, должны нумероваться отдельной нумерацией арабскими цифрами в пределах каждого приложения с добавлением перед каждой цифрой обозначения приложения, например формула (В.1).

Допускается нумерация формул в пределах раздела. В этом случае номер формулы состоит из номера раздела и порядкового номера формулы, разделенных точкой, например (3.1).

6.2.3 Оформление иллюстраций и приложений

6.2.3.1 Количество иллюстраций должно быть достаточным для пояснения излагаемого текста. Иллюстрации могут быть расположены как по тексту документа (возможно ближе к соответствующим частям текста), так и в конце его. Иллюстрации должны быть выполнены в соответствии с требованиями стандартов ЕСКД и СПДС. Иллюстрации, за исключением иллюстраций приложений, следует нумеровать арабскими цифрами сквозной нумерацией. Если рисунок один, то он обозначается «Рисунок 1».

Иллюстрации каждого приложения обозначают отдельной нумерацией арабскими цифрами с добавлением перед цифрой обозначения приложения. Например - Рисунок А.3.

Допускается нумеровать иллюстрации в пределах раздела. В этом случае номер иллюстрации состоит из номера раздела и порядкового номера иллюстрации, разделенных точкой. Например - Рисунок 1.1.

При ссылках на иллюстрации следует писать «... в соответствии с рисунком 2» при сквозной нумерации и «... в соответствии с рисунком 1.2» при нумерации в пределах раздела.

Приложение оформляют как продолжение данного документа на последующих его листах или выпускают в виде самостоятельного документа.

6.2.3.2 Каждое приложение следует начинать с новой страницы с указанием сверху посередине страницы слова «Приложение» и его обозначения, а под ним в скобках для обязательного приложения пишут слово «обязательное», а для информационного — «рекомендуемое» или «справочное».

Приложение должно иметь заголовок, который записывают симметрично относительно текста с прописной буквы отдельной строкой.

Допускается обозначение приложений буквами латинского алфавита, за исключением букв I и O.

Если в документе одно приложение, оно обозначается «Приложение А».

Приложения должны иметь общую с остальной частью документа сквозную нумерацию страниц.

6.2.4 Построение таблиц

6.2.4.1 Таблицы применяют для лучшей наглядности и удобства сравнения показателей. Название таблицы, при его наличии, должно отражать ее содержание, быть точным, кратким. Название следует помещать над таблицей.

При переносе части таблицы на ту же или другие страницы название помещают только над первой частью таблицы.

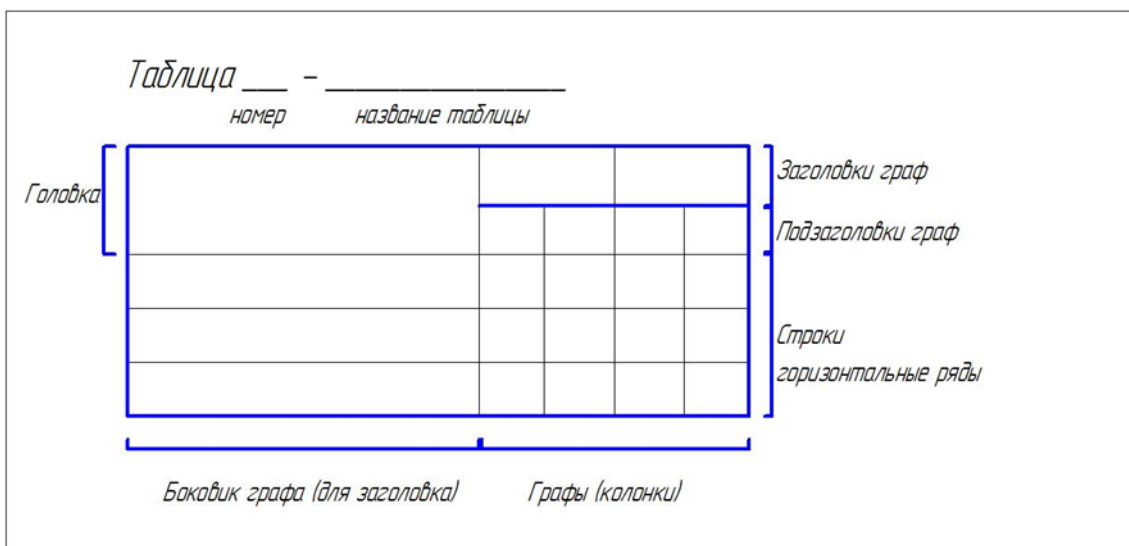


Рисунок 1

6.2.4.2 Таблицы, за исключением таблиц приложений, следует нумеровать арабскими цифрами сквозной нумерацией.

Таблицы каждого приложения обозначают отдельной нумерацией арабскими цифрами с добавлением перед цифрой обозначения приложения. Если в документе одна таблица, она должна быть обозначена «Таблица 1» или «Таблица В.1», если она приведена в приложении В.

Допускается нумеровать таблицы в пределах раздела. В этом случае номер таблицы состоит из номера раздела и порядкового номера таблицы, разделенных точкой.

6.2.4.3 На все таблицы документа должны быть приведены ссылки в тексте документа, при ссылке следует писать слово «таблица» с указанием ее номера.

6.2.4.4 Заголовки граф и строк таблицы следует писать с прописной буквы, а подзаголовки граф - со строчной буквы, если они составляют одно предложение с заголовком, или с прописной буквы, если они имеют самостоятельное значение. В конце заголовков и подзаголовков таблиц точки не ставят. Заголовки и подзаголовки граф указывают в единственном числе.

6.2.4.5 Таблицы слева, справа и снизу, как правило, ограничивают линиями. Заголовки граф, как правило, записывают параллельно строкам таблицы. При необходимости допускается перпендикулярное расположение заголовков граф.

Головка таблицы должна быть отделена линией от остальной части таблицы. Высота строк таблицы должна быть не менее 8 мм.

6.2.4.6 Таблицу, в зависимости от ее, размера, помещают под текстом, в котором впервые дана ссылка на нее, или на следующей, странице, а, при необходимости, в приложении к документу.

Допускается помещать таблицу вдоль длинной стороны листа документа.

6.2.4.7 Если строки или графы таблицы выходят за формат страницы, ее делят на части, помещая одну часть под другой или рядом, при этом в каждой части таблицы повторяют ее головку и боковик. При делении таблицы на части допускается ее головку или боковик заменять

соответственно номером граф и строк. При этом нумеруют арабскими цифрами графы и (или) строки первой части таблицы.

Слово «Таблица» указывают один раз слева над первой частью таблицы, над другими частями пишут слова «Продолжение таблицы» с указанием номера (обозначения) таблицы в соответствии с рисунком 2.

Таблица... размеры в миллиметрах

Номинальный диаметр резьбы болта, винта, шпильки	Внутренний диаметр шайбы	Толщина шайбы					
		легкой		нормальной		тяжелой	
		a	b	a	b	a	b
2,0	2,1	0,5	0,8	0,5	0,5	—	—
2,5	2,6	0,6	0,8	0,6	0,6	—	—
3,0	3,1	0,8	1,0	0,8	0,8	1,0	1,2

Продолжение таблицы... размеры в миллиметрах

Номинальный диаметр резьбы болта, винта, шпильки	Внутренний, диаметр шайбы	Толщина шайбы					
		легкой		нормальной		тяжелой	
		a	b	a	b	a	b
4,0	4,1	1,0	1,2	1,0	1,2	1,2	1,6
....
....
42,0	42,5	—	—	9,0	9,0	—	—

Примечание — Здесь (и далее по тексту) таблицы приведены условно для иллюстрации соответствующих требований настоящего стандарта.

6.4 Требования к оформлению титульного листа

6.4.1 Титульный лист является первым листом документа. Титульный лист, составленный на альбом документов, является первым листом описи этого альбома.

6.4.2. Титульный лист выполняют на листах формата А4 по ГОСТ 2.301(см. Приложение 7).

5. 4. Допуск к защите, организация защиты дипломной работы, содержание доклада

К защите допускаются лица, успешно завершившие в полном объеме освоение программы подготовки специалистов среднего звена успешно прошедшие все виды итоговых аттестационных испытаний. Для допуска к защите студенту необходимо иметь следующие материалы и документы:

- законченную дипломную работу, заверенную подписями, обозначенными на титульном листе;
- письменный отзыв руководителя, рецензию от ветеринарного специалиста хозяйства или организации, на базе, которой студент проходил преддипломную практику;

- зачетную книжку, заполненную в точном соответствии с учебным планом. Тематика дипломной работы должна соответствовать направлению выбранной специальности и специализации.

Организация защиты государственной итоговой аттестации.

1. Защита дипломной работы осуществляется на заседании Государственной аттестационной комиссии (ГАК), состав которой утверждается Министерством образования РБ. Расписание работы государственной аттестационной комиссии утверждается директором и доводится до общего сведения. На защиту на одно заседание ГАК выносятся, как правило, не более 12 работ.

2. Защита дипломных работ проводится на открытом заседании ГАК с участием не менее 2/3 ее состава при обязательном присутствии Председателя ГАК (или его заместителя).

3. Защита дипломных работ носит публичный характер. На заседании комиссии могут присутствовать руководители дипломных проектов, рецензенты, а также все желающие.

- Очередность защиты определяется председателем комиссии (в его отсутствие - заместителем председателя). При определении очередности могут быть учтены просьбы выпускников, а также пожелания их научных руководителей и рецензентов,

- Выпускник при защите дипломной работы оглашает фамилию, имя и отчество, полное название дипломной работы, фамилию руководителя и рецензента.

4. При защите выпускнику предоставляется 10 - 15 минут времени для изложения основных положений своей дипломной работы. Общая длительность защиты одной работы - не более 45 минут.

5. В процессе защиты выпускнику задаются вопросы Председателем комиссии, его заместителем, а также членами комиссии. С разрешения Председателя (замещающего его заместителя) вопросы могут быть заданы присутствующими на защите. Председатель комиссии (замещающий его заместитель) вправе отвести вопрос члена комиссии или присутствующего, если считает, что он выходит за рамки темы дипломного проекта.

- Председатель (замещающий его заместитель) может предоставить слово присутствующим на защите руководителю и рецензенту. В случае отсутствия на защите, или их отказа от выступления, Председатель комиссии (заместитель Председателя комиссии) может оглашать отзыв научного руководителя и рецензию в полном или неполном объеме.

6. При защите дипломной работы в ГАК выпускнику рекомендуется пользоваться кратким планом доклада или тезисами к нему, в котором освещает вопросы и цель работы, полученные результаты, выводы и практические рекомендации. Использовать мультимедийную презентацию, температурные листы, плакаты собственного изготовления.

Докладчику может быть задан любой вопрос по содержанию работы, а также вопросы общего характера с целью выяснения степени его самостоятельности и умения ориентироваться в вопросах специальности.

7. После публичной защиты дипломного проекта ГАК обсуждает результаты защиты и принимает решение об оценке дипломных работ простым большинством голосов. При равенстве голосов Председатель (в его отсутствие - заместитель) имеет право решающего голоса. Результаты защиты дипломной работы определяются оценками «отлично», «хорошо», «удовлетворительно», «неудовлетворительно» и оформляются протоколом заседания экзаменационной комиссии.

При защите выпускной квалификационной работы оцениваются приобретенные выпускником в процессе обучения общие (ОК), профессиональные компетенции (ПК) и освоенные виды профессиональной деятельности (ВПД), способность аргументировано обосновывать и защищать в процессе дискуссии выполненные исследования. После этого председатель ГАК выясняет, есть ли замечания по процедуре защиты (их вносят в протокол) и объявляет окончание защиты выпускной квалификационной работы.

Содержание доклада студента: в докладе должны быть отражены следующие основные моменты:

- цель работы: теоретические предпосылки исследования:
 - обоснование метода выбора исследования;
 - изложение основных результатов работы;
 - перспективы дальнейшего развития темы;
- краткие выводы по тем результатам работы, которые, определяют практическую значимость, степень и характер новизны элементов научного вклада.

5. Необходимые учебно-методические материалы

На заседания государственной экзаменационной комиссии образовательным учреждением представляются следующие документы:

- Федеральный государственный образовательный стандарт среднего профессионального образования по специальности 36.02.01 «Ветеринария»;
- Программа государственной итоговой аттестации;
- Приказ руководителя образовательного учреждения о допуске студентов к государственной итоговой аттестации;
- Сводная ведомость об успеваемости студентов за период обучения в ГБПОУ Стерлитамакский межотраслевой колледж;
- Зачётные книжки студентов;
- Книга ГИА протоколов заседаний государственной экзаменационной комиссии.
- Выпускная квалификационная работа - дипломная работа, которая включает: титульный лист, задание на дипломную работу; отзыв, рецензию,

теоретическую и исследовательскую части, заключение, приложения, заверенная подписями, обозначенными на титульном листе.

Приложение 1.

Темы дипломных работ.

1. Лечебно-диагностические и профилактические мероприятия при кокцидиозе кошек в условиях предприятия РБ
2. Анализ лечебных и профилактических мероприятий при эндометрите коров в условиях предприятия РБ
3. Диагностические и лечебно-профилактические мероприятия при диспепсии телят в условиях предприятия РБ
4. Лечебно-диагностические и профилактические мероприятия при алиментарной анемии поросят, в условиях предприятия РБ
5. Анализ лечебно-профилактических мероприятий гиповитаминоза А у кошек, в условиях предприятия РБ
6. Методы диагностики, эффективность лечебных мероприятий и профилактика аскаридоза кошек в условиях предприятия РБ
7. Диагностика, лечение и профилактика авитаминоза В у собак, в условиях предприятия РБ
8. Оценка эффективности методов лечения конъюнктивита крупного рогатого скота и разработка профилактических мероприятий в условиях предприятия РБ
9. Диагностика, эффективность лечебных мероприятий и профилактика пастереллеза кроликов в условиях предприятия РБ
10. Организация диагностики, лечения и профилактики микроспории кошек в условиях предприятия РБ
11. Использование современных методов диагностики, разработка лечебно-профилактических мероприятий по борьбе с пироплазмозом собак, в условиях предприятия РБ
12. Организация профилактики и лечения мочекаменной болезни кошек с использованием современных лекарственных средств в условиях предприятия РБ
13. Эффективность лечебных мероприятий при бронхопневмонии собак, диагностика и методы профилактики в условиях предприятия РБ
14. Сравнительная оценка терапевтической эффективности кальцивироза у кошек, методы диагностики и профилактики в условиях предприятия РБ
15. Диагностические и лечебно-профилактические мероприятия при трихофитии кошек в условиях предприятия РБ
16. Оценка эффективности терапевтических методов конъюнктивита у собак и разработка профилактических мероприятий в условиях предприятия РБ
17. Диагностика и профилактика отодектоза кошек, анализ терапевтических мероприятий в условиях предприятия РБ
18. Методы диагностического исследования гастроэнтерита собак и лечебно-профилактические мероприятия в условиях предприятия РБ

19. Диагностика и лечебно-профилактические мероприятия при гепатозе собак в условиях предприятия РБ
20. Лечение, профилактика и диагностика атопического дерматита кошек в условиях предприятия РБ
21. Эффективность лечебно-диагностических мероприятий при отите у кошек и методах профилактики в условиях предприятия РБ
22. Профилактика, анализ терапевтических мероприятий серозного мастита коров в условиях предприятия РБ
23. Анализ эффективности лечебно-профилактических мер, организация мероприятий по ликвидации желточного перитонита птиц на предприятии.
24. Анализ эффективности профилактических, лечебных мер, организация ветеринарных мероприятий по борьбе с колибактериозом молодняка крупного рогатого скота на предприятии.
25. Лептоспироз крупного рогатого скота и сравнительная эффективность методов лечения, разработка профилактических мероприятий на предприятии.
26. Сальмонеллез молодняка крупного рогатого скота и сравнительная эффективность методов лечения, разработка профилактических мероприятий на предприятии.
27. Разработка комплексных профилактических мер, определение сравнительной эффективности лечебных мероприятий по борьбе с пастереллезом молодняка крупного рогатого скота на предприятии.
28. Трихофития плотоядных и определение сравнительной терапевтической эффективности методов лечения, разработка профилактических мероприятий на предприятии.
29. Анализ эффективности лечебных мер, разработка ветеринарных профилактических мероприятий по борьбе с некробактериозом крупного рогатого скота на предприятии.
30. Применение препаратов для лечения и профилактики лептоспироза свиней на предприятии, анализ эффективности.
31. Организация, планирование и экономическая эффективность ветеринарных мероприятий по предупреждению и ликвидации сальмонеллеза поросят на предприятии.
32. Пастереллез поросят и сравнительная эффективность методов лечения, разработка профилактических мероприятий на предприятии.
33. Рожа свиней и сравнительная эффективность методов лечения, разработка профилактических мероприятий на предприятии.
34. Разработка комплексных профилактических мер, определение сравнительной эффективности лечебных мероприятий по борьбе с листериозом свиней на предприятии.
35. Инфекционная энтеротоксемия овец и определение сравнительной терапевтической эффективности методов лечения, разработка профилактических мероприятий на предприятии.

36. Организация, планирование и экономическая эффективность ветеринарных мероприятий по предупреждению и ликвидации лептоспироза овец на предприятии.
37. Разработка комплексных профилактических мер, определение сравнительной эффективности лечебных мероприятий по борьбе с листериозом овец на предприятии.
38. Организация, планирование и экономическая эффективность ветеринарных мероприятий по предупреждению и ликвидации сальмонеллеза ягнят на предприятии.
39. Анализ эффективности лечебных мер, разработка ветеринарных профилактических мероприятий по борьбе с некробактериозом овец на предприятии.
40. Анализ эффективности лечебных мер, разработка ветеринарных профилактических мероприятий по борьбе с копытной гнилью овец на предприятии.
41. Анализ эффективности профилактических мер, разработка ветеринарных лечебных мероприятий по борьбе с коли бактериозом (кокцидиозом) птиц на предприятии.
42. Пастереллез (холера) птиц и сравнительная эффективность методов лечения, разработка профилактических мероприятий на предприятии.
43. Разработка комплексных профилактических мер, определение сравнительной эффективности лечебных мероприятий по борьбе с сальмонеллезом (пуллорозом) птиц на предприятии.
44. Диктиокаулез крупного рогатого скота и определение сравнительной терапевтической эффективности методов лечения, разработка профилактических мероприятий на предприятии.
45. Телязиоз крупного рогатого скота и определение сравнительной терапевтической эффективности методов лечения, разработка профилактических мероприятий на предприятии.
46. Организация, планирование и экономическая эффективность ветеринарных мероприятий по предупреждению и ликвидации фасциолеза крупного рогатого скота на предприятии.
47. Применение препаратов для лечения и профилактики диктиокаулеза овец на предприятии, анализ эффективности.
48. Мониезиоз овец и определение сравнительной терапевтической эффективности методов лечения, разработка профилактических мероприятий на предприятии.
49. Аскаридоз свиней (аскаридоз птиц) и определение сравнительной терапевтической эффективности методов лечения, разработка профилактических мероприятий на предприятия.

**Министерство образования и науки Республики Башкортостан
ГБПОУ Стерлитамакский межотраслевой колледж**

**Утверждаю
Зам.директора по
учебной работе**

Петрова Н.А.
Срок окончания работы:
«_____» _____ 20__ г.

ЗАДАНИЕ

На дипломную работу студента _____

1. Тема _____

Утверждено приказом по колледжу «_____» _____ г.
№ _____

2. Специальность: 36.02.01 Ветеринария

3. Исходные данные к работе: _____

4. Пояснительная записка, перечень подлежащих разработке вопросов:

5. Исследовательская часть работы: _____

6. Экономическая часть работы: _____

7. Графическая часть работы: _____

Лист 1 _____

Лист 2 _____

Лист 3 _____

Лист 4 _____

8. Дата получения задания студентом и роспись: _____

9. Руководитель работы: _____

подпись

10. Рекомендованная литература: _____

**Министерство образования и науки Республики Башкортостан
ГБПОУ Стерлитамакский межотраслевой колледж**

РЕЦЕНЗИЯ

на дипломную работу студента(ки) _____

группы 404 специальности 36.02.01 Ветеринария

Тема:

1. Заключение о том, соответствует ли выполняемая работа дипломному заданию:

2. Оценка качества выполнения каждого раздела дипломной работы:

3. Оценка степени разработки новых вопросов, теоретической и практической значимости работы: _____

4. Перечень положительных качеств дипломной работы и его основные недостатки:

5. Отзыв о работе в целом (с оценкой по пятибалльной системе):

Рецензент дипломной работы _____

Министерство образования и науки Республики Башкортостан
ГБПОУ Стерлитамакский межотраслевой колледж

ОТЗЫВ

о дипломной работе _____

группы 404 специальность 36.02.01 Ветеринария

Тема: _____

1. Объем дипломной работы:

Дипломная работа в объеме _____ листов.

Графическая часть в объеме _____ листов, из них

2. Заключение о степени соответствия выполненной дипломной работы к дипломному заданию: _____

3. Положительные стороны _____

4. Недостатки дипломной работы _____

5. Характеристика общепрофессиональной и специальной подготовки дипломника

6. Заключение и предполагаемая оценка дипломной работы _____

Руководитель дипломной работы _____

Министерство образования и науки Республики Башкортостан
Государственное бюджетное профессиональное образовательное учреждение
Стерлитамакский межотраслевой колледж

К защите допущен:

_____Петрова Н.А.

ДИПЛОМНАЯ РАБОТА

на тему: ???
??
??

ДР 36.02.01.00.00.00 ПЗ

Специальность 36.02.01 Ветеринария

Группа 404

Дипломник: /????????????????/?
Руководитель: /????????????????/?
Консультант
по экономическому разделу: /Галимуллина Ш.Р./
Нормоконтроль: /Минибаева Т.Г./

Диплом защищен на оценку:
Секретарь ГЭК: /Денисенко Л.М./

с. Наумовка, 2022 г.

Содержание

	Введение	6
Глава 1.	Обзор литературы при авитаминозе собак	9
1.1	Характеристика заболевания	9
1.2	Определение и этиология болезни	11
1.3	Характеристика возбудителя	12
1.4	Эпизоотологические данные и патогенез	14
1.5	Клинические признаки и формы проявления	16
1.6	Патологоанатомические изменения	19
1.7	Диагностика и лечение заболевания	20
1.8	Профилактика и меры борьбы	21
Глава 2.	Определение сравнительной эффективности ветеринарных мероприятий при авитаминозе собак в условиях ГБУ ветеринарной станции Ишимбайского района и г. Салават РБ	23
2.1	Материал и методика исследований	23
2.2	Результаты исследований	28
2.3	Экономическая эффективность ветеринарных мероприятий	31
2.4	Природно-экономическая характеристика хозяйства	33
2.5	Состояние отрасли животноводства	36
2.6	Ветеринарно-санитарное состояние хозяйства	38
2.7	Охрана труда и окружающей среды	40
	Заключение	43
	Список использованной литературы	44
	Приложение	

					ДР 36.02.01.00.00.00 ПЗ			
Изг.	Лист	№ докум.	Подпись	Дата				
Дипломник	????????????????	????????????????			Тема (как на титульном листе) Содержание	Лит.	Лист	Листов
Руковод.	????????????????	????????????????					2	?????
Н. контроль		Минибаева Т.Г.			СМК гр.404			
Утвердил		Петрова Н.А.						

Экономическая эффективность ветеринарных мероприятий на предприятии.

Провести анализ экономической эффективности лечебно - диагностических мероприятий выбранного заболевания с определением окупаемости на 1 рубль затрат для двух схем лечебно – диагностических мероприятий.

Расчет экономической эффективности для двух схем ветеринарных мероприятий.

Методика определения экономической эффективности ветеринарных мероприятий в ветеринарных клиниках.

Под экономической эффективностью ветеринарных мероприятий понимают сумму предупрежденных убытков, стоимость, полученную за счет увеличения количества и повышения эффективности лечения, экономии затрат труда и материальных ресурсов. При определении экономической эффективности мы сравнивали количество денежных затрат на лечебные мероприятия при применении различных схем лечения животных. Для этого необходимо определить стоимость единицы каждого лечебного препарата, а также количество препарата, которое пойдет на лечение животных со средним весом, стоимость общего количества препаратов, которые выбраны для лечения по каждой схеме в отдельности

1. Определяется средний вес животного(кг).

Определяется схема лечения (по схемам). Далее расчет расхода каждого препарата. Зная, цену упаковки или флакона можно определить стоимость единицы препарата. Умножив на необходимое количество препарата по выбранной схеме лечения определяем общую стоимость.

Пример: Средняя цена препарата лосьон «Веда» составляет 82 рубля за 15 гр., из этого следует что цена одного мл препарата составляет $82 : 15 = 5,46$ рублей. Использовали по 4 капли в каждое ухо. В соответствии со схемой лечения, за период лечения используется $0,14 * 2 * 4 = 1,12$ гр. За 9 дней использовано $1,12 * 9 = 10,08$ гр. Стоимость лечения этим препаратом за период лечения составляет 55,10 руб.

Таким образом производится расчет по каждому препарату и общие затраты на препараты по каждой схеме.

2. Дополнительно определяются затраты на материалы (перчатки, шприцы и др) по каждой схеме лечения.

3. Стоимость работы (затраченного времени врача):

Определяется количество затраченных минут (Тмин) на осмотр и лечение животного по каждой схеме. Стоимость работы составит:

$3 \text{ опл.тр.} = T \text{ мин.} \times P \text{ опл.за 1 мин.},$

Где P опл.за 1 минуту работы принять 5,90 руб (с учетом начислений в социальные фонды в размере 30%)

Сложив суммы, полученные в пунктах 1,2,3 определим затраты на проведение оздоровительных и лечебных мероприятий по схемам 1, 2 (Зв1, Зв2)

Далее определяем доходы клиники по схемам лечения (Дв1, Дв2)

Для этого используются данные клиники по прайс-листам

Например: Первичный прием, осмотр животного с выдачей назначений -300 руб.

Цена за инъекцию по прайсу клиники 100 руб., необходимо 4 инъекции $100 * 4 = 400$ руб.

Введение препарата в слуховой проход ушной раковины 30 руб. $30 * 2 = 60$ руб.

Обработка, чистка ушей у кошек 100 руб., за весь период лечения обрабатывали 9 раз. $9 * 100 \text{ руб.} = 900 \text{ руб.}$

Для безубыточной работы клиники наценка на лекарственные препараты и материалы (перчатки, шприцы и пр) для клиентов принимается 30%к стоимости закупки. Соответственно получаем:

Пример: препарат лосьон «Веда» 55,10 руб X 1,3= 71,63.

Общая доходы по каждой схеме лечения определяем, сложив все затраты.

Экономический эффект, получаемый в результате проведения оздоровительных и лечебных мероприятий (Э_э) определяют по формуле:

$$\text{Ээ} = \text{Дв} - \text{Зв}$$

Экономическая эффективность проведения оздоровительных и лечебных мероприятий в расчете на один рубль затрат определяется по формуле:

$$\text{Эр} = (\text{Дв} - \text{Зв}) : \text{Зв},$$

где, Дв – денежная выручка, полученная за счет осуществления оздоровительных и лечебных мероприятий или стоимость этих мероприятий, руб.;

Зв – затраты на проведение оздоровительных и лечебных мероприятий, руб.

Наименование	Кол-во (ед)	Сумма закупки Зв (руб)	Сумма по прайсу для клиента Дв (руб.)
Лосьон для ушей «Веда» 15 гр	10,08 гр.	55,10	71,63
Препарат «Отодектин»	2 мл.	25,00	32,5
«Хелсевит»	0,4 мл.	0,31	0,4
Ушные капли «Инспектор»	2,42 мл.	23,60	30,68
Перчатки	9 шт.	225,00	292,50
Шприцы	4 шт.	48,00	62,4
Первичный прием	-	-	300,00
Цена за инъекцию	-	-	400,00
Введение препарата	-	-	60,00
Обработка, чистка ушей	-	-	900,00
Оплата труда специалиста	-	681,00	-
Итого:		1058,01	2150,11

Рассчитаем эффективность схемы 1:

$$\text{Ээ}_1 = \text{Дв}_1 - \text{Зв}_1$$

$$\text{Ээ}_1 = 2150,11 \text{ руб.} - 1058,01 \text{ руб.} = 1092,10 \text{ руб.}$$

$$\text{Эр}_1 = 1092,10 \text{ руб.} / 1058,01 \text{ руб.} = 1,03 \text{ руб}$$

Рассчитаем эффективность схемы 2:

$$\text{Ээ}_2 = \text{Дв}_2 - \text{Зв}_2$$

$$\text{Ээ}_2 = 2215,37 \text{ руб.} - 1108,21 \text{ руб.} = 1107,16 \text{ руб.}$$

$$\text{Эр}_2 = 1107,16 \text{ руб.} / 1108,21 \text{ руб.} = 0,99 \text{ руб.}$$

Вывод: по первой схеме лечение эффективнее, т.к. Эр больше 1 рубля.

Наименование	Кол-во (ед)	Сумма закупки 3в (руб)	Сумма по прайсу для клиента Дв (руб.)
Лосьон для ушей «Веда» 15 гр	10,08 гр.	55,10	71,63
Препарат «Отодектин»	2 мл.	25,00	32,5
«Хелсевит»	0,4 мл.	0,31	0,4
Ушные капли «Декта»	2,42 мл.	73,80	95,94
Перчатки	9 шт.	225,00	292,50
Шприцы	4 шт.	48,00	62,4
Первичный прием	-	-	300,00
Цена за инъекцию	-	-	400,00
Введение препарата	-	-	60,00
Обработка, чистка ушей	-	-	900,00
Оплата труда специалиста	-	681,00	-
Итого:		1108,21	2215,37

Под экономической эффективностью ветеринарных мероприятий понимают сумму предупрежденных убытков, стоимость, полученную за счет увеличения количества и повышения эффективности лечения, экономии затрат труда и материальных ресурсов. При определении экономической эффективности мы сравниваем количество денежных затрат на лечебные мероприятия: единицы лечебного препарата, а также количество стоимость общего количества препаратов при применении различных схем лечения

Пример В клинику поступило две собаки с трихофитией.

Решение: Для лечения двух собак (массами 15 и 20 кг соответственно) при трихофитии необходимо:

Таблица 1.

Схема лечения трихофитии у собак

Наименование препаратов	Метод введения	Кратность	Доза
Специфические препараты			
Поливак	в/м	3-х кратно с интервалом 10 дней	
Неспецифические препараты			
Нитрофунгин	наружно	Каждые 3 дня	
Гамавит	в/м, п/к, в/в	6 раз с интервалом 5 дней	2 мл/10 кг
Тривит	п/к	8 инъекций с	1 мл/10 кг

		интервалом дней	5	
--	--	--------------------	---	--

Таблица 2.

Затраты на ветеринарные мероприятия

Виды затрат	Ед/изм	Стоимость	Израсходовано	Сумма затрат
Поливак	доза			
Нитрофунгин	флак	62,5		187,5
Гамавит	мл			
Тривит	мл			
Шприцы	Шт			
Прием первичный	Руб			
Вторичный прием	Руб			
Соскоб	Руб			
Инъекция в/м	Руб			
Инъекция п/к	Руб			
Утилизация отходов	руб			
Хлорамин	кг		0,76	60,8
ИТОГО				3544,3

Лечение, затраченное на двух собак, составило 3544,3 рублей.

Расчёт затрат на дезинфекцию

Размер стола для приёма животных - 1,4 м²

Расход дезинфицирующего средства на 1 м² - 0,3 л

На всю площадь необходимо: 1,4 · 0,3 = 0,42 (л)

Чтобы приготовить 3%-ный раствор хлорамина необходимо воспользоваться пропорцией:

3г - 25%

X г - 3%, откуда X = 100 x 3 / 25 = 12 (г)

Таким образом, если на 100 мл воды добавить 12 г хлорамина (25%), то мы получим 3%-ный раствор дезинфицирующего средства.

Затраты на сухое вещество рассчитываем:

1л - 120 г

0,42 л - X X = 0,42 · 120 / 1 = 50,4 (г) - на одну дезинфекцию

На всю дезинфекцию: число приемов - 15, значит 50,4 · 15 = 76 (г)

Так как 1 кг стоит 80 рублей, на всю дезинфекцию будет затрачено:

0,76 кг · 80 руб. = 60,8 рублей.

Далее определяем стоимость работы (затраты времени ветеринарного врача в минутах).

Оплату труда ветеринарного специалиста условно принимаем на 2021год 5,90 руб за минуту работы с учетом отчислений в социальные фонды.

Затраты времени на лечебные процедуры и мероприятия рассчитываем исходя из схем лечения

В данном примере на лечение 2 собак и дезинфекцию затрачено 450 минут (осмотры, прививки, дезинфекция).

Затраты на оплату труда составили $5,90 \text{руб} * 450 = 2655 \text{руб}$

Всего затрат на ветеринарные мероприятия $= 3544,3 + 2655 = 6199,3 \text{руб}$

Предотвращённый ущерб и экономическая эффективность

Ущерб, предотвращённый в результате лечения животных, определяют, как разницу между возможным экономическим ущербом от падежа и фактическим ущербом, причинённым болезнью в результате переболевания или падежа для непродуктивных животных:

$$Пу = Мл * С, \text{ где}$$

Мл - количество больных животных;

С - средняя стоимость одного животного.

$$Пу = 2 * 10000 = 20000$$

$$С = 10000 \text{ (руб.)}$$

Экономический эффект, полученный в результате осуществления профилактических, оздоровительных и лечебных мероприятий (Эв), определяют по формуле:

$$Эв = Пу - Зв, \text{ где}$$

Пу - предотвращённый экономический ущерб;

Зв - затраты на ветеринарные мероприятия.

$$Эв = 20000 - 6199,3 = 13800,7 \text{ (руб.)}$$

Экономическая эффективность на рубль затрат определяется, как отношение экономического эффекта к сумме затрат:

$$Эр = Эв / Зв$$

$$Эр = 13800,7 / 6199,3 = 2,23 \text{ (руб.)}$$

Т.к. Эр > 1, то лечение оказалось эффективным.

Если выполняются различные схемы лечения, расчеты делать необходимо по каждой схеме. Для этого необходимо определить необходимое количество и стоимость препаратов, которые затрачены на лечение животных (по каждой схеме отдельно) и результаты свести в таблицу

Таблица 3

	Наименование	Схема 1	Схема 2
1	Лосьон для ушей Ит.д. по схеме лечения	Пример расчета: Лосьон Эпи-отик 455 руб за 125 мл цена 1мл=455/125=3,64р 2 раз. * 0,14=0,28 * 3,64=1,02 руб	
2	Итого лечебные препараты (руб)		
3	Материалы: Пипетка салфетки шприцы и т.д.		

4	Итого материалы (руб)		
5	Всего затраты на лечебные препараты и материалы (руб)/стр2+4/		
6	Затраты времени на лечебные мероприятия(мин)	Осмотр, прививки дезинфекция ит.д.	
7	Затраты на оплату труда с отчислениями	Стоимость 1 мин работы принять 5,90 руб	
8	Общие затраты (руб) Зв=стр5+стр7		
9	Предотвращенный экономический ущерб (Пу)		
10	Экономический ущерб Эв=Пу-Зв		
11	Экономическая эффективность Эр=Эв/Зв		

Экономическая эффективность ветеринарных мероприятий (для продуктивных животных)

Экономический ущерб от снижения продуктивности животных (удоев, прироста живой массы, настрига шерсти, яйценоскости), ($У_2$) определяют по формуле:

$$У_2 = M_3 (B_3 - B_6) * T * Ц,$$

где M_3 – количество заболевших животных; B_3 B_6 – среднесуточная продуктивность здоровых и больных животных или благополучного и неблагополучного стад, кг; T – средняя продолжительность наблюдения за изменением продуктивности животных (период карантина, неблагополучия, переболевания), дни.

Например, ущерб от снижения привесов 200 бычков составил:

M_3 – 200 голов

B_3 – 0,5 кг

B_6 – 0,4 кг

T – 100 дней

$Ц$ – 50 рублей

$$У_2 = 200 * (0,5 - 0,4) * 100 * 50 = 100000 \text{ рублей}$$

Экономический ущерб, предотвращенный в результате лечения заразных и незаразных болезней животных в хозяйстве, ($П_{y1}$) определяется как разница между потенциальным и фактическим экономическим ущербом по формуле:

$$П_{y1} = M_0 * K_{з1} * K_{п} * Ц - У_{1,2},$$

где M_0 - общее поголовье восприимчивых или наличных животных в хозяйстве, $K_{з1}$ - коэффициент возможной заболеваемости животных; $K_{п}$ - удельная величина потерь основной продукции в расчете на одно заболевшее животное, кг/т, $Ц$ - средняя цена единицы продукции, рублей; $У_{1,2}$ - фактический экономический ущерб, рублей.

Например, предотвращенный экономический ущерб при ликвидации лейкоза в хозяйстве с общей численностью 10000 голов КРС составил:

M_0 – 10000 голов

$K_{з1}$ – 0,14

$K_{п}$ – 36,7

$Ц$ – 100 рублей

$У_1$ – 100800 рублей

$У_2$ – 200800 рублей

$Пу_1 = 10000 * 0,14 * 36,7 * 100 - 100800 = 5037200$ рублей

$Пу_2 = 10000 * 0,14 * 36,7 * 100 - 200800 = 4937200$ рублей

Ущерб, предотвращенный в результате хирургической операции животных, $Пу_4$ определяют по формуле:

$$Пу_4 = M_x * Ц - C_{\phi},$$

где M_x - количество оперированных животных; $Ц$ - средняя стоимость животных (балансовая или по реализационным ценам), рублей, C_{ϕ} - возможная денежная выручка при вынужденном убою оперируемых животных, рублей.

Экономический эффект, получаемый в результате проведения оздоровительных и лечебных мероприятий ($Э_в$) определяют по формуле:

$$Э_в = Пу - З_в,$$

где $Пу$ – экономический ущерб, предотвращенный в результате проведения ветеринарных мероприятий, рублей; $З_в$ – затраты на проведение ветеринарных мероприятий, рублей.

Затраты на ветеринарные мероприятия ($З_в$) складываются из стоимости трудовых и материальных ресурсов, использованных на проведение организационных, ветеринарно-санитарных, зоогигиенических, противоэпизоотических, противопаразитарных, лечебно-диагностических, и других мероприятий.

К материальным затратам относятся стоимость использованных биопрепаратов, медикаментов, дезинфицирующих средств и других расходных средств, и препаратов (кратность, дозировка, курс лечения).

К трудовым затратам относятся основная, дополнительная заработная плата ветеринарных работников, других рабочих и служащих ветеринарного учреждения, а также подсобных рабочих и других задействованных лиц в проведении ветеринарных мероприятий.

Далее определяем стоимость работы (затраты времени ветеринарного врача в минутах).

Оплату труда ветеринарного специалиста условно принимаем на 2021 год 5,90 руб за минуту работы с учетом отчислений в социальные фонды.

Затраты времени на лечебные процедуры и мероприятия рассчитываем исходя из схем лечения.

Общая сумма затрат на ветеринарные мероприятия определяется сложением всех видов расходов.

Экономическая эффективность ветеринарных мероприятий на рубль затрат (Э_р) определяется путем деления экономического эффекта на затраты по осуществлению указанных мероприятий:

$$Э_r = Э_v : З_v,$$

где Э_в– экономический эффект, рублей; З_в – затраты на проведение ветеринарных мероприятий, рублей.

Расчеты делать необходимо по каждой схеме. Для этого необходимо определить необходимое количество и стоимость препаратов, которые затрачены на лечение животных (по каждой схеме отдельно) и результаты свести в таблицу

Таблица 4

	Наименование	Схема 1	Схема2
1	Лосьон для ушей Ит.д. по схеме лечения	Пример расчета:Лосьон Эпи-отик 455 руб за 125 мл цена 1мл=455/125=3,64р 2раз.*0,14=0,28*3,64=1,02 руб	
2	Итого лечебные препараты (руб)		
3	Материалы: Пипетка салфетки шприцы и т.д.		
4	Итого материалы (руб)		
5	Всего затраты на лечебные препараты и материалы (руб)/стр2+4/		
6	Затраты времени на лечебные мероприятия(мин)	Осмотр прививки дезинфекция и т.д.	
7	Затраты на оплату труда с отчислениями	Стоимость 1 мин работы принять 5,90 руб	
8	Общие затраты (руб) З _в =стр5+стр7		
9	Предотвращенный экономический ущерб (Пу)		
10	Экономический ущерб Э _в =Пу-З _в		
11	Экономическая эффективность Э _р =Э _в /З _в		

АКТ ВСКРЫТИЯ

От «__» ____ 20__ года

Место вскрытия _____

Комиссия в составе: _____

_____ составили
настоящий акт о том, что проведено вскрытие трупа _____ породы,
_____ масти, возраст _____, принадлежащей

Вскрытие произведено _____ 20__ г на площадке для вскрытия

Ветеринарным врачом _____, в присутствии

Анамнез. _____

Клинический диагноз _____

При вскрытии обнаружены следующие изменения:

1. _____
2. _____
3. _____
4. _____
5. _____
6. _____
7. _____
8. _____
9. _____
10. _____

Заключение. _____

Подписи:

1. _____ / _____ /
2. _____ / _____ /
3. _____ / _____ /

ПРОТОКОЛ № _____

Патологоанатомического вскрытия трупа _____
Под кличкой _____, № _____, принадлежавшего _____

Вскрытие произведено « ____ » _____ 20__ г. В _____

(место вскрытия)

(должность, звание, имя, отчество, фамилия вскрывающего)

в присутствии _____
(должность, звание, имя, отчество, фамилия присутствующих при вскрытии)

Анамнез

Пал (прирезан) _____
(дата смерти)

Клинический диагноз _____

А. Наружный осмотр

I. Опознавательные признаки:

Труп _____ породы _____

В возрасте _____, масти _____, приметы _____

(рост, вес, телосложение, упитанность)

II. Трупные изменения: 1. охлаждение _____

2. окоченение _____

3. трупные пятна _____

4. признаки гниения _____

III. Специальная часть:

1. Конъюнктивы _____

2. Естественные отверстия _____

3. Шерсть и роговые образования (копыта, рога) _____

4. Кожа и подкожная клетчатка _____

5. Мускулатура и сухожилия _____

6. Кости и суставы _____

7. Соматические лимфатические узлы _____

8. Молочная железа _____

Б. ВНУТРЕННИЙ ОСМОТР

I. Брюшная полость:

1. Содержимое _____

2. Положение органов _____

3. Состояние серозного покрова _____

4. Высота купола диафрагмы _____

5. Сальник _____

II. Грудная полость:

1. Содержимое плевральной полости _____

2. Содержимое сердечной сорочки _____

3. Состояние плевры и сердечной сорочки _____

III. Передняя брыжеечная артерия (у лошади) _____

IV. Органы ротовой полости, шеи и грудной полости:

1. Зубы, десны, нёбо _____

2. Слюнные железы _____

3. Язык _____

4. Глотка и миндалины _____

5. Пищевод _____

6. Щитовидная, паращитовидная, зубная железа _____

7. Шейные лимфоузлы _____

8. Сердце, сосуды, кровь _____

9. Гортань и трахея _____

10. Бронхиальные и средостенные лимфоузлы _____

11. Легкие _____

V. Органы брюшной и тазовой полости:

1. Селезенка _____

2. Печень _____

3. Поджелудочная железа _____

4. Желудок _____

5. Тонкие кишки, их брыжейка и лимфоузлы _____

6. Толстые кишки _____

7. Надпочечник _____

8. Почки и мочеточники _____

9. Мочевой пузырь и мочеиспускательный канал _____

10. Половые органы _____

VI. Полости черепа, центральная нервная система, органы чувств:

1. Кости черепа _____

2. Черепная и придаточная полости _____

3. Головной мозг _____

4. Носовая полость _____

5. Глаза _____

6. Уши _____

7. Спинной мозг _____

Патологоанатомический диагноз

1. _____

2. _____

3. _____
4. _____
5. _____
6. _____
7. _____
8. _____
9. _____
10. _____

Заключение

Подписи:

Материал для лабораторных исследований:

1. Взято для патогистологического исследования _____
Фиксирующая жидкость _____
2. Взято для музейных препаратов _____
Фиксирующая жидкость _____
3. Взято для бактериологического исследования _____
Фиксирующая жидкость _____
4. Взято для химического исследования _____
Фиксирующая жидкость _____

Результаты лабораторных исследований:

А К Т

« ___ » _____ 20 __ г.

Настоящий акт составлен в том, что мною (нами) _____

_____ должность, Ф.И.О. ветспециалистов

в присутствии

_____ Ф.И.О. представителей хозяйства

сего числа проведена _____ вакцинация _____
профилактическая, вынужденная, количество, вид животных, возраст, группа

_____ принадлежащих _____

_____ против _____
хозяйство, ферма, населенный пункт, район

Не подвергались вакцинации _____ голов вследствие _____

_____ указать причину и когда будут вакцинированы

Вакцинация проводилась вакциной _____

название вакцины

_____ против какого заболевания, изготовленной _____ биофабрикой

_____ дата изготовления

серия _____, контроль _____, срок годности _____.

Вакцина вводилась _____ первично « ___ » _____
место и способ введения

в дозе _____ мл, повторно в дозе _____ мл. Место введения
препарата дезинфицировалось _____. При этом израсходовано:
вакцины _____

указать чем

_____ мл, дезинфицирующего средства _____ мл, ваты
_____ г.

Остаток вакцины в количестве _____ мл обезвредили
кипячением в течение _____ минут.

Предложения: _____

по содержанию, кормлению, эксплуатации и т. д.

Акт составлен в _____ экземплярах.

Подписи:

А К Т

от « ____ » _____ 201_ г.

Настоящий акт составлен в том, что мною (нами) _____
должность, Ф.И.О ветспециалиста

в присутствии _____
Ф.И.О. представителей хозяйства

проведена _____
витаминоизация, обработка селенитом натрия и т. д.

количество и вид животных, возраст
принадлежащих _____
хозяйство, ферма, населенный пункт, район

Обработка производилась _____
наименование препарата или пропись, метод применения

в дозе _____
(на одну голову или на 1 кг живой массы)

При этом израсходовано _____

Указания _____

Акт составлен в _____ экземплярах.

Подписи:

А К Т

от «__» _____ 20__ г.

наименование хозяйства _____

Настоящий акт составлен в том, что мною (нами) _____

должность, Ф.И.О

ветспециалиста _____

проводившего дезинфекцию, дезинсекцию, дератизацию

в присутствии _____

Ф.И.О. представителей хозяйства _____

за период с _____ по _____ 20__ г. проведена _____

(профилактическая, текущая или заключительная дезинфекция (дезинсекция, дератизация)

по поводу неблагополучия по _____

указать инфекционную болезнь

помещений _____

каких и сколько м² площади помещений обработано

территории _____ вокруг _____ помещений _____,

жижесборников _____

сколько м² площади

емкость, предметов ухода _____

каких, сколько

Дезинфекция (дезинсекция, дератизация) проведена _____

указать каким методом и средством

При следующем режиме:

концентрация дезинфицирующего вещества _____

температура воздуха в помещении _____

температура дезинфицирующего раствора _____

расход раствора на 1 м² площади (аэрозоля на 1 м³) _____

После дезинфекции помещение оставлено закрытым на _____ часов.

После проветривания помещения кормушки, перегородки промыты водой.

Всего обработано: помещений _____ м² (м³)

выгулов _____ м²

территории _____ м²

предметов ухода _____ шт;

жижесборников _____ м³

Всего израсходовано _____

каких и сколько исходных средств

Навоз _____

указать, что сделано

Для контроля качества дезинфекции проведен отбор проб, которые посланы в _____

название диагностического учреждения

Акт составлен в _____ экземплярах

Подписи: _____

А К Т

от «__» _____ 20__ г.

Настоящий акт составлен в том, что мною _____
должность, Ф.И.О ветспециалиста

в присутствии _____
Ф.И.О. представителей хозяйства

проведена _____ дегельминтизация _____
первичная, повторная профилактическая, вынужденная

_____ количество и вид животных, возраст
принадлежащих _____
хозяйство, ферма, населенный пункт, район

против _____ . Дегельминтизация проводилась _____
наименование гельминтоза

_____ наименование препарата, метод применения
в дозе _____
на одно животное или на 1 кг живой массы

При этом израсходовано _____
Указания: обработанных животных в течение _____ содержать _____
дней

_____ указать режим содержания животных и использования продукции,

_____ режим дезинвазии помещений и обезвреживания навоза

Контрольное исследование провести _____
указать дату

Повторно дегельминтизацию провести _____
дата

Акт составлен в _____ экземплярах.

Подписи:

Сопроводительная на копрологическое исследование

Дата сдачи материала «__»____20__ г. № образца: _____
Ф.И.О. владельца: _____
Адрес: _____
Тел.: +7 (____) _____
Кличка животного: _____, вид: _____, порода: _____
Возраст: _____, пол: _____, вес: _____ кг.

Условия содержания животного:

Строго домашнее __; периодически выходит на улицу __; имеет свободный доступ на улицу __.

Рацион:

Корма __; смешанное питание __; натуральная пища (готовка для животного) __; «со стола» __;

Кратность проведения профилактических мероприятий дегельминтизации:

Раз в 3-4 мес. __; раз в 6 мес. __; бессистемно __; не проводилась __.

Цель исследования:

Профилактическое __; контрольное __; типирование возбудителя __; диагностическое __

Предварительный диагноз: _____

Длительность расстройства: _____

Проводимое лечение: да __; нет __.

Применяемые препараты и диеты (наименование, доза, кратность и длительность применения):

Эффективность проводимого лечения:

кратковременная __; отсутствовала полностью __

Дополнительная информация:

Результаты полноценного копрологического исследования доступны спустя сутки с момента поступления к исследованию

ИСТОРИЯ БОЛЕЗНИ № _____

Поступило « _____ » _____ 20__ г. Выбыло « _____ » _____ 20__ г.
Пало _____ (приложить акт, протокол вскрытия)
Пробыло дней _____

ПРЕДВАРИТЕЛЬНЫЕ СВЕДЕНИЯ О ПАЦИЕНТЕ:

1. Регистрация животного:

род _____ порода _____ пол _____
кличка _____ масть _____ отметины _____
возраст _____ рост _____ жив. вес _____
2. Фамилия и адрес владельца _____
3. Анамнез о жизни _____
а) происхождение _____
б) условия содержания, ухода, способ размещения _____

в) микроклимат в помещениях _____
г) условия кормления _____
д) эпизоотическое состояние хозяйства _____

4. Анамнез о болезни:

а) когда заболело _____
б) признаки болезни _____
в) проведенное лечение _____
г) наличие аналогичных болезней _____

ОБЩЕЕ ИССЛЕДОВАНИЕ ЖИВОТНОГО от « _____ » _____ 20__ г

Т _____

П _____

Д _____

1. Габитус: Телосложение _____

Упитанность _____

Положение тела в остранистве _____

Темперамент _____

Конституция _____

Нрав _____

2. Кожа: Целостность _____

Эластичность _____ влажность _____

Температура _____

Запах _____ чувствительность _____

Жиропот _____

Состояние подкожной клетчатки _____

Патологические изменения _____

3. Волосной покров _____

Густота _____

Равномерность _____

Блеск _____

Прочность удержания _____

Участки облысения _____

Состояние рогов _____

Состояние копыт, копытец _____

4. Лимфатические узлы:

Подчелюстные _____

Предлопаточные _____

Коленной складки _____

Паховые _____

Надвыменные _____

5. Видимые слизистые оболочки

Конъюнктивы _____

Носа _____

Ротовой полости _____

Преддверья влагалища _____

ИССЛЕДОВАНИЕ ОТДЕЛЬНЫХ СИСТЕМ ОРГАНИЗМА

1. Исследование системы дыхания.

1.1. Состояние носового зеркала _____

1.2. Оценка дыхательных движений _____

1.3. Носовые отверстия _____

1.4. Носовое истечение _____

1.5. Кашель _____

1.6. Придаточные полости лица _____

1.7. Гортань _____

1.8. Трахея _____

1.9. Кашлевой рефлекс _____

1.10. Щитовидная железа _____

1.11. Грудная клетка _____

1.12. Дыхательные шумы _____

1.13. Границы легких: по линии маклока _____

по линии седалищного бугра _____

по линии плечевого сустава _____

1.14. Характер перкуSSIONного звука _____

2. Исследование сердечно-сосудистой системы:

2.1. Сердечный толчок: _____

2.2. Границы сердца: _____

2.3. Тоны сердца _____

2.4. Шумы в области сердца _____

2.5. Место наилучшей слышимости проекции клапанов _____

2.6. Артериальный пульс: _____

2.7. Венный пульс _____

3. Исследование пищеварительной системы:

3.1. Аппетит, прием корма и питья _____

3.2. Жевание, глотание _____

3.3. Жвачка _____

- 3.4. Отрыжка _____
- 3.5. Губы _____
- 3.6. Зубы _____
- 3.7. Положение головы и шеи _____
- 3.8. Внешний вид области глотки и пищевода _____
- 3.9. Пройодимость пищевода _____
- 3.10. Живот _____

3.11. Желудок _____

Преджелудки. _____

3.11. Рубец _____

3.12. Сетка _____

3.13. Книжка _____

3.14. Сычуг _____

3.15. Кишечник: тонкий отдел _____

толстый отдел _____

3.16. Печень _____

3.17. Дефекация _____

4. Исследование мочеполовой системы.

4.1. Почки _____

4.2. Мочевой пузырь _____

4.3. Уретра _____

4.4. Мочеиспускание _____

4.5. Вымя _____

5. Исследование нервной системы.

5.1. Общее состояние _____

5.2. Череп _____

5.3. Позвоночный столб _____

5.4. Органы чувств: зрение _____

Обоняние _____

Слух _____

Вкус _____

5.5. Двигательный аппарат _____

5.6. Вегетативная нервная система _____

Клинический диагноз _____

Сопутствующие болезни: _____

Дата	Д Т,,П,Д, движение рубца	Клиническая картина болезни	Лечение

ЭПИКРИЗ

Литературные клинические признаки заболевания	Собственные исследования заболевания

Эпикриз представляет собой краткое изложение всех основных данных истории болезни, подтверждающих клинический диагноз и обосновывающее поведение и лечение.

1. Описываются жалобы владельца животного к началу курации, здесь же излагают данные анамнеза болезни. Из анамнеза подчеркивают лишь те моменты, которые имеют отношение к заболеванию у животного.
2. Излагаются кратко объективные данные состояние больного животного к началу курации. Дается характеристика основных систем: сердечно-сосудистой, дыхательной, мочеполовой, костно-суставной, состояние кожных покровов, лимфатической системы и др. Перкутанные границы легких, сердца, печени, селезенки. При отсутствии в них изменения могут не указываться.
3. Подробно и тщательно описываются местные признаки заболевания с использованием всех клинических методов исследования (осмотр, пальпация, перкуссия, аускультация).

В эпикризе приводится характеристика результатов лабораторных и инструментальных исследований (оценка лабораторных исследований должна быть обоснована цифровыми данными из произведенных анализов).

4. Обратит внимание на основе основного заболевания и осложнений, сопутствующих заболеваний. Указать полный клинический диагноз. Обоснование диагноза строится на приведенных выше анамнестических, лабораторных данных и результатов других методов исследований.
5. Обосновать применяемое лечение, указать с какой целью назначались препараты, их дозы. Все медикаменты прописываются в латинской транскрипции. показания к оперативному лечению: дата и краткая выписка из протокола операции.
6. Краткая характеристика и особенности течения заболевания до операции и в послеоперационный период.
7. Исход.
8. Дать рекомендации владельцу больного животного после проведенных лечебных мероприятий, диеты, режима содержания, лечения, содержания.

Примечания:

1. Для более глубокого и всестороннего исследования курируемых больных животных студенты могут пользоваться схемой клинической истории болезни.
2. К эпикризу прилагаются листы практических навыков, список используемой литературы.

Список рекомендуемой литературы

1. Ковалев С.П., Курдеко А.П., Братушкина Е.Л., Волков А.А.
Клиническая диагностика внутренних болезней животных ID книги: 71752,
Издательство "Лань" - Ветеринария и сельское хозяйство, 2016 г.
2. Полянцев Н.И. Практикум по акушерству, гинекологии и биотехнике размножения
животных ID книги: 71726, Издательство "Лань" - Ветеринария и сельское хозяйство,
2016 г.
3. Алиев А.С. Данко Ю.Ю. Ещенко И.Д. Кудрявцева А.В.
Эпизоотология с микробиологией
ID книги: 71716, Издательство "Лань" - Ветеринария и сельское хозяйство, 2016 г

Дополнительные источники:

Интернет-ресурсы:

<http://www.cnshb.ru>

<http://www.veterinars.ru/>

<http://www.allvet.ru/>

<http://www.veterinarka.ru/>

<http://www.vet-site.ru/>

<http://vetdoctor.ru/>

<http://www.vethospital.ru/>

<http://www.veterinar.ru/>

<http://www.vetlib.ru/>

<http://vetby.ru>

<http://vetpharma.ru>